

Au cœur des métiers du lait



La parole à Aurore Guionnet

La Production Laitière Durable, une mission prioritaire



Nous avons depuis toujours en tant que Technicien de Production Laitière un rôle d'ambassadeur de la coopérative, de suivi de la qualité du lait de nos adhérents, et du développement de leurs exploitations. Aujourd'hui, la démarche Production laitière Durable est devenue également une de nos missions prioritaires. Le diagnostic permet à l'éleveur et au technicien de passer 2h30 ensemble pour faire le point sur la totalité de la structure : les productions animales et végétales, mais aussi les aspects économiques et humains, que j'apprécie tout particulièrement et qui méritent d'être mis plus en avant. Les formations mises en place permettent un véritable lien entre les producteurs, la coopérative, et le technicien. La démarche a un peu surpris au début, mais les éleveurs ont très vite adhéré. Nous faisons appel à des partenaires reconnus pour des apports de qualité à nos producteurs, et pour nous également ! Ce programme est ouvert à tous : dans un groupe de 10 à 15 personnes, chaque participant a ses propres attentes, chaque système est différent, c'est ce qui fait la richesse des échanges et qui permet à tous de trouver des pistes de progression !

Aurore Guionnet, Technicienne de Production Laitière

Technicien Froid à la Ferme, le garant des installations de refroidissement du lait



Basé à St Loup sur Thouet (79), Sébastien Boulat, Technicien Froid à la Ferme depuis 10 ans, est responsable du bon fonctionnement du matériel de froid installé chez 240 éleveurs laitiers des Deux-Sèvres, du Maine et Loire, d'Indre et Loire et de Vendée. Il témoigne sur les missions qui rythment son quotidien.



Associés	Fabienne et Bernard Bitaudeau
Troupeau	75 vaches
Race	Prim'Holstein
Tank	SERAP d'une capacité de 9 000 L
Production 2016	700 000 litres
Surface agricole utile	115 hectares
Cultures	Cultures fourragères (maïs, prairie, luzerne) et céréales



Quel est le rôle du Technicien Froid à la Ferme Terra Lacta ?

Le technicien installe le matériel de refroidissement du lait, réalise les visites de contrôle et répare les pannes.

1^{er} volet : l'installation des tanks et groupes de froid. Mon planning en compte jusqu'à 2 par semaine. Dans le cas d'une première installation, je rencontre et conseille l'exploitant pour déterminer, avec lui, le meilleur emplacement du matériel, celui qui optimisera le fonctionnement des machines, ... donc le coût de production du froid !

2^e volet : le dépannage. Le niveau d'urgence dépend bien sûr du type de panne : une panne lavage peut être réparée sous 3 jours, alors qu'un problème de froid n'attend pas. Le Centre d'Appel (cf Terra Lacta Infos 32) enregistre les demandes des producteurs pour prioriser nos actions. Le technicien ne se déplace pas toujours, les dysfonctionnements se règlent parfois à distance, par téléphone. Dans ce cas, je guide les actions de l'éleveur, par exemple pour configurer un réglage sur le tank.

Dernier volet : la visite préventive, obligatoire chaque année. Avec cette opération de maintenance, le technicien contrôle le fonctionnement du matériel : test tank, contrôle circulation du fluide frigorigène, etc.

"lorsque les équipements évoluent, nous participons également aux formations des fabricants"

Quelles sont les qualités indispensables pour être Technicien Froid à la Ferme ?

Chaque Technicien Froid est diplômé en électricité, certifié en tant que frigoriste et doit savoir utiliser les outils informatiques. Pour se mettre à la page lorsque les équipements évoluent, nous participons également aux formations des fabricants.

Au-delà de ces compétences techniques, les échanges et recommandations font partie de notre quotidien. A mes yeux, c'est important de bien comprendre le métier de producteur de lait pour apporter des conseils avisés.

Qu'appréciez-vous le plus dans ce métier ?

Dans mon métier, la routine existe peu. Bien que les interventions d'installation soient planifiées, mes déplacements évoluent en fonction des pannes urgentes. Une fois réglées, j'en profite pour faire des visites préventives chez les exploitations situées à proximité.

J'apprécie également les bonnes conditions de travail avec des outils et un véhicule adaptés pour des interventions rapides et efficaces. Après 10 ans sur le terrain, j'aime aussi partager mon expérience. L'entraide au sein de l'équipe permet de poser des diagnostics justes pour des pannes plus complexes. Enfin, en lien avec les autres services Terra Lacta : collecte et Techniciens de Production Laitière (TPL), nous savons gérer les urgences les plus imminentes.

"poser des diagnostics justes"

EARL BITAUDEAU à Mauzé Thouarsais (79)

"Je me suis installé en 1994 et mon épouse m'a rejoint un an plus tard. Nous avons développé la production de 300.000 litres à l'origine, jusqu'à atteindre 700.000 litres aujourd'hui, en achetant des terres et quotas. Le service Froid à la Ferme intervient pour la visite de contrôle et en cas de panne. Mais, ces dysfonctionnements restent rares : le matériel fourni par Terra Lacta est fiable. Le fait que la coopérative soit propriétaire du matériel et en assure l'entretien facilite nos relations avec le technicien de notre zone, Sébastien Boulat. Souvent, il me donne quelques conseils pour améliorer l'utilisation et l'entretien du tank."

Bernard Bitaudeau, EARL BITAUDEAU à Mauzé Thouarsais (79)

Les brèves de la coop'



La Fête Régionale de la Terre Courçon - 2 et 3 septembre

Cet événement a réuni 12 000 visiteurs en 2 jours. Les produits qui étaient à l'honneur sur le stand Terra Lacta ont régalé les papilles des participants. Au menu, dégustation de beurre de Surgères, Mottin, Mottin bio, Platane, St Loup, Lait Chocolaté des Limousins, Fromage Blanc... Pour l'anecdote, quelques personnes ont même testé le Fromage Blanc des Limousins au Cognac des Vignobles Lescure. Un produit original, 100% Terra Lacta, ... Et semble-t-il très bon !

Quelques producteurs, présents sur le stand, ont parlé de leur métier auprès des visiteurs. De nombreux éleveurs Terra Lacta de Charente-Maritime sont eux-aussi passés sur le stand.

Journée Bio

Visite du site de Saint-Saviol - 27 septembre

La première journée Bio le 27 septembre a permis à la trentaine d'éleveurs bovins et caprins présents d'être confortés dans leur projet de conversion en appréciant le potentiel de développement de la filière BIO via les interventions du matin (Terra Lacta, Savencia et Les Fromageries Lescure) et la visite de l'usine. Ce ne sont pas moins de 10 millions de litres de lait bio qui seront transformés en produits laitiers à Saint-Saviol d'ici fin 2018 et 40 millions à l'horizon 2022. Les éleveurs seront accompagnés par la coopérative dans leur démarche pour une production pérenne. Prochain rendez-vous le 24 novembre pour une visite de la Laiterie Les Fayes et de l'exploitation de Denis Lecoq (87), producteur bio à Terra Lacta.



28 septembre : la Journée Caprine Cap'Vert

Un nouvel opus très réussi pour cette 2^e édition de Cap'Vert, à laquelle ont participé entre autres éleveurs et techniciens de Terra Lacta. Autour d'ateliers interactifs, les intervenants ont interpellé leur auditoire sur la gestion des prairies, la santé des animaux ou la réussite de la reproduction caprine.



CONSEIL QUALITÉ Pourquoi IgG et transformation laitière ne font pas bon ménage ?

Le colostrum (produit les 7 premiers jours après la mise-bas) est interdit à la vente car il présente une composition très différente de celle du lait. Il est notamment riche en immunoglobulines de type G (IgG), jusqu'à 100 g/litre. Le taux d'IgG est donc le reflet de la présence de colostrum dans le lait. Indispensable pour les jeunes ruminants, il est cependant problématique pour la transformation : **sa composition particulière conduit à l'encrassement des pasteurisateurs dans les usines de transformation, réduit l'efficacité du traitement thermique et complique les nettoyages.** La présence de colostrum, très acide surtout les deux premières traites, provoque également des **défauts de goût** du lait et une instabilité lors du traitement UHT.

A TP équivalent, le colostrum est riche en protéines solubles et donc moins riche en caséines (protéines servant à faire le fromage) et conduit à des laits ayant un **faible potentiel fromager**. Il suffit donc de très peu de colostrum ajouté pour rendre un lait impropre à la transformation fromagère.

Les taux d'IgG remontent également en toute fin de lactation, avant la mise-bas. Soyez donc très vigilants, notamment lorsque vous avez des lactations prolongées, et toujours pendant les 7 jours après la mise-bas !



Mon Appli Terra Lacta

Une application indispensable pour les producteurs, à installer sur smartphone.

Premier service proposé : la gestion de vos alertes

froid pour déclencher l'intervention de votre technicien.



A télécharger sur
www.monterralacta.com

Dernière minute

Afin d'organiser au mieux la collecte de votre lait de chèvre après une période de tarissement, Terra Lacta met en place prochainement une alerte SMS personnalisée pour prévenir votre centre de collecte de la reprise de votre activité.

Vous avez
un nouveau
message



Production Laitière Durable, pour avancer ensemble !

Depuis 2014,
Terra Lacta s'est engagée
avec motivation dans le
programme Production
Laitière Durable. Déjà plus
de 100 producteurs ont
réalisé le diagnostic de
leur exploitation et ont été
formés gratuitement !



Production Laitière Durable, qu'est-ce que c'est ?

C'est un programme d'accompagnement des éleveurs pour l'adaptation permanente de leurs exploitations : économique, sociale, environnementale.

L'objectif de ce programme est de pouvoir proposer à chacun des adhérents de Terra Lacta une démarche d'amélioration de leurs pratiques, de façon gratuite et volontaire.

Pour Terra Lacta, et pour Savencia qui a proposé ce programme, l'objectif est de stimuler la compétitivité de la filière laitière régionale, et de maintenir la dynamique.

UNE PRODUCTION LAITIÈRE DURABLE

C'EST
QUOI ?

Une démarche à **3** niveaux d'exigence



2

MODIFIER
LES PRATIQUES D'ÉLEVAGE
POUR PROGRESSER

HORIZON 360°

1

RESPECTER
LA CHARTE
DES BONNES
PRATIQUES
D'ÉLEVAGE

3

ACCÉDER À
DES LAITS
D'EXCEPTION

Envie de participer ?

Inscrivez-vous auprès de votre TPL !

- ▶ RÉALISEZ LE DIAGNOSTIC
- ▶ INTÉGREZ UN GROUPE DE FORMATION

13 DÉCEMBRE 2017
"Comment ne pas
appauvrir ses sols
tout en les cultivant"
Sarah SINGLA
(fondatrice de
"Clé de Sol") - Sorges (24)

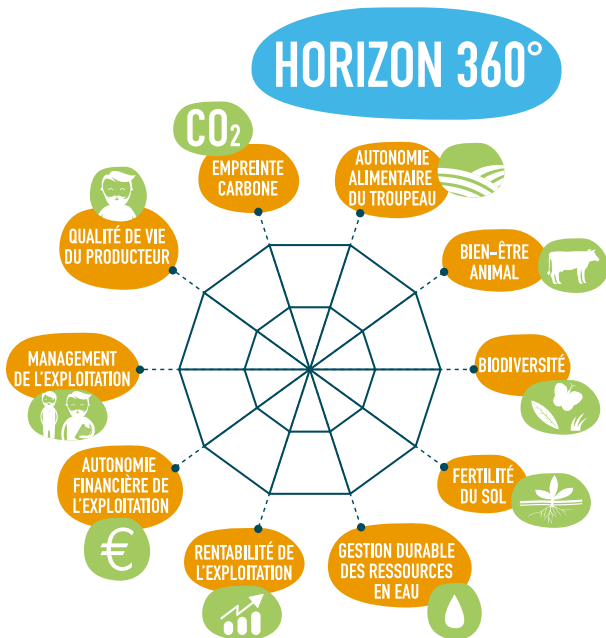


Quelles sont les étapes ?

• Le diagnostic technico-environnemental

Très complet, ce diagnostic permet d'estimer la triple performance économique, environnementale et sociale de l'exploitation grâce à 10 indicateurs. Savez-vous quelle est l'empreinte carbone de votre élevage ? Combien de personnes votre atelier laitier permet-il de nourrir ? Connaissez-vous votre niveau d'autonomie ? Soyez éclairés sur ces indicateurs et bien d'autres en faisant auditer votre exploitation par votre Technicien de Production Laitière !

Les résultats du diagnostic permettent d'identifier les leviers pour l'amélioration des capacités de votre exploitation. Cette "photo" peut être renouvelée tous les 3 ans, pour évaluer la progression.



HORIZON 360°, UNE DÉMARCHE D'ACCOMPAGNEMENT DES PRODUCTEURS POUR LES FAIRE ÉVOLUER DANS LEURS PRATIQUES D'ÉLEVAGE



10 INDICATEURS POUR ÉVALUER LES PROGRÈS DE CHAQUE EXPLOITATION

Sociaux - économiques - environnementaux

11 ET 23 JANVIER 2018

Santé du troupeau - Initiation aromathérapie

Hubert HIRON
(vétérinaire)
Saint-Saviol (86)

11 JANVIER ET 23 MARS 2018

Initiation aux médecines douces

Céline PEUDPIÈCE
(vétérinaire)
Bressuire (79)

9 ET 30 MARS 2018

Acupuncture

Nayla CHERINO
(Vétérinaire et thérapeute médecine naturelle)
Bressuire (79)



• Les formations

Organisées en groupes constitués localement, les formations sont ouvertes à tous, et proposées à la carte. Chaque éleveur est libre d'être formé sur les thèmes qui l'intéressent, et de proposer les sujets des prochaines formations. Terra Lacta identifie le bon formateur au sein de son réseau de partenaires d'organismes para-agricoles locaux, ou de professionnels indépendants reconnus !

Les formations sont proposées sous différents formats (visite d'exploitation, bout de champ, salle), et les thèmes sont variés, agriculture de conservation, autonomie alimentaire, aromathérapie, gestion du patrimoine, ...

Ces formations sont prises en charge, et donc totalement gratuites pour les producteurs.

• Les résultats

Plus de 100 producteurs bovins et caprins ont réalisé un diagnostic, et plus de 120 participations aux formations ont été relevées. Au sein des groupes de travail, des préconisations ont été établies de façon individuelle et les retours des participants sont motivants : on constate la mise en place d'essais culturels, d'aménagement des locaux des animaux, la diversification des fourrages, ... Tenter de nouvelles expériences, avoir un œil neuf sur sa conduite d'exploitation, confronter ses expériences avec celles des autres, ce sont les éléments de progression qui font le succès de ce programme !



Production Laitière Durable, ils témoignent !

Parmi les producteurs participant au programme Production Laitière Durable, 3 d'entre eux témoignent de leur expérience, et de leur motivation commune : **maîtriser leur système !**



Cyrille Bétus,
Loiré-sur-Nie (17),
75 vaches laitières
"Echanger
avec le groupe"

TL : Comment avez-vous connu le programme Production Laitière durable ?

"Il m'a été proposé par ma Technicienne de Production Laitière. Ça fait 2 ans que j'y participe. Comme j'étais en phase d'installation, en lien étroit avec la laiterie, j'ai trouvé cohérent de participer à ce programme. Ma technicienne a d'abord réalisé le diagnostic technico-environnemental de mon exploitation. Il est ressorti que le poste "énergie" était important, et ça concordait avec un calcul de coût de production fait auparavant, où les charges de mécanisation pesaient, notamment avec les travaux par tiers."

TL : A quelles formations avez-vous participé ?

"J'ai intégré le groupe de formation du Nord Charente Maritime qui se créait, et participé aux formations sur la préservation des sols et l'autonomie fourragère, animées par des intervenants de l'Institut de l'Agriculture Durable et de la Chambre d'Agriculture 17. J'ai également visité la ferme d'Anton Sidler. De retour chez moi, j'ai mis en place des essais de méteils : cette année par exemple, je suis sur un silo composé de coupes de mélanges féverole-pois-vesce, de luzerne-féverole, et de RGI."

TL : Quelle réflexion avez-vous par rapport au travail du sol ?

"Mon objectif personnel est de simplifier mes interventions culturales, tout en restant efficace : je cherche à limiter les remontées de pierres, je veux une préparation des sols rapide. Je constate qu'en appliquant les méthodes préconisées, les vers de terre sont déjà de retour après si peu de temps. J'adapte mes outils, je fais des tests sur des petites surfaces. Le groupe, qui est composé d'agriculteurs de différents niveaux par rapport à ces techniques, et de différentes opinions, me permet d'échanger sur mes résultats, et d'avoir des conseils. Ça me permet de prendre du recul avant de me lancer ou d'investir."



Virginie Berthelot,
Technicienne de Production
Laitière :

"Le programme Production Laitière Durable est une excellente opportunité pour nous d'avancer avec nos éleveurs. Grâce à notre réseau, nous pouvons collaborer avec les meilleurs formateurs et surtout proposer à nos adhérents des thèmes novateurs et en adéquation avec la tendance actuelle

de production éthique et durable, en poursuivant des objectifs d'agriculture performante. Travailler, étudier avec nos producteurs les voies d'amélioration, c'est aussi une manière de dynamiser la production laitière régionale et d'offrir le meilleur visage de nos métiers."



Florian Delcoustal, associé de l'EARL DELCOUSTAL, Blanquefort Sur Briolance (47), 265 chèvres

"Se former pour progresser"

TL : Quels thèmes avez-vous abordé dans le cadre du programme Production Laitière Durable ?

"J'ai suivi plusieurs formations, et celle qui m'a le plus marqué est sans conteste "Acquérir de l'autonomie de décision sur mon atelier caprin" animée par le BTPL, avec notamment la présentation d'écart de résultats entre différentes exploitations : quel fossé !

J'ai choisi les formations auxquelles je voulais assister selon mes marges de progrès, et notamment celle sur l'élevage des chevrettes, parce que les performances du troupeau adulte sont bonnes, mais l'élevage de chevrettes reste notre point faible : plus petites, sujettes à maladies. Suite à la formation, on a décidé de changer notre litière pour des granulés de paille, et d'installer un caillebotis sous les tétines de la louve. Et on a gagné 2 semaines au sevrage !

D'autres formations, comme celles sur l'autonomie alimentaire ou la santé des sols, s'inscrivent dans une évolution de notre système d'exploitation. Nous pratiquons déjà le non-labour et nous sommes dans une réflexion globale sur le travail du sol."

TL : La dynamique de groupe est-elle un élément important ?

"C'est primordial ! Tout le monde apporte son point de vue et les producteurs et intervenants réfléchissent ensemble. Notamment sur des études de cas proposées lors des différentes formations, des calculs de ration par exemple."

TL : Quelles formations peut-on vous proposer pour aller plus loin ?

"Je voudrais avoir des clés supplémentaires sur le thème de la qualité des fourrages, ou pourquoi pas sur les techniques culturales simplifiées. C'est important que la coopérative nous propose cette démarche, pour soigner notre image, la qualité de notre production, et notre impact sur l'environnement !"



Didier Texier, associé de l'Earl Texier-Pichot, Champagne Et Fontaine (24), 65 vaches laitières "Des conseils et un plan d'actions personnalisés"

TL : Quel intérêt a représenté le diagnostic pour vous ?

"Ce diagnostic nous a montré une autre image de notre exploitation, notamment en affichant sa performance nourricière, la qualité de notre lait, ou l'impact carbone du troupeau. Notre métier d'éleveur en ressort valorisé. Il nous a également permis de mettre le doigt sur des critères de réformes subies, suite à des boiteries ou des mammites, et nous a conforté sur la longévité des vaches et le choix de la race Normande."

TL : Votre exploitation a été support de formation !

"Oui, en mars dernier, nous avons accueilli le groupe. Le matin, nous avons étudié le sol de plusieurs prairies, et l'après-midi nous avons commenté en salle. J'ai donc eu des conseils spécifiques, mais chacun des participants a également bénéficié de conseils propres à son exploitation, et d'un plan d'actions personnalisé."

C'est là que j'ai pris conscience de l'importance du groupe : la localisation des éleveurs du groupe se situe sur un territoire assez vaste, mais nous retrouvons des points communs qui nourrissent nos expériences."

TL : Est-ce que ces formations ont déclenché une réflexion sur votre exploitation ?

"Nous sommes toujours en recherche d'amélioration, économiquement bien sûr, mais aussi dans notre impact environnemental. Nous menons donc une réflexion sur notre système, avec une réorganisation de l'assolement et une intensification des prairies pour moins dépendre du couple maïs/soja : nous laissons une part plus importante au méteil, cette année "avoine-vesce-pois-féverole", et réorientons l'irrigation vers les prairies. Attention toutefois à adapter les données de formation à l'exploitation. Chez nous par exemple, la luzerne n'est pas prioritaire, puisque ses rendements n'atteignent pas le seuil de rentabilité. Nous optons plutôt pour un pâturage tournant, pour optimiser la gestion de l'herbe et l'introduction d'espèces nouvelles, ou complémentaires les unes par rapport aux autres."



Agenda

À venir



Salon Balade à la ferme,

Parc des Expositions - La Rochelle
Du 27 au 29 octobre 2017.



La Ferme s'invite

Parc des
Expositions -
Poitiers

11 et 12 novembre 2017

Salon Tech' Elevage

La Roche-Sur-Yon
du 21 au 23 novembre 2017

A l'occasion du salon Tech'Elevage, Terra Lacta récompensera les meilleurs producteurs de lait de vache dans 3 catégories : Meilleure progression du taux de matière grasse, Meilleur taux cellulaire et Meilleure installation. Venez nombreux à la remise des prix, le mercredi 22 novembre !

Les prochaines formations PLD

13 décembre 2017 :

"Comment ne pas appauvrir ses
sols tout en les cultivant"

Sara Singla - Sorges (24)



LA LAITERIE LES FAYES ouvre la Vie Chantilly et s'élanche sur les routes du Tour du Limousin

Dans la caravane publicitaire du Tour du Limousin, du 15 au 17 août 2017, la LAITERIE LES FAYES a fait découvrir son lait chocolaté. La saveur unique de ce produit a conquis plus d'un consommateur, puisque les clients ont immédiatement réclamé le lait chocolaté dans les grandes surfaces du secteur.

Autre fait marquant de l'été : la Vie Chantilly a ouvert ses portes. Dans cet espace inédit, les clients découvrent des recettes, réalisées à partir des produits de la Laiterie les Fayes...disponibles bien sûr à la vente sur place.

Les dernières nouveautés de la Laiterie les Fayes



Le Fromage Blanc Snacking

Reconnu pour sa saveur gourmande et onctueuse, le fromage blanc des limousins se décline désormais en version snacking. Un pot pratique, avec cuillère intégrée, préserve l'aspect lisse et la texture onctueuse du fromage blanc, version nature.

Le Val de Vienne

Le Val de Vienne est un fromage régional traditionnel, tartinaable et cuisinable. Pour séduire une clientèle plus large, au-delà des frontières du Limousin, le Val de Vienne dispose désormais d'un packaging suggestif. De belles photos culinaires font échos aux recettes salées ou sucrées, à découvrir au dos du couvercle.



Les briquettes de lait Animilk

Les briquettes Animilk nature, goût vanille, fraise ou au chocolat, sont prêtes. Traduites en anglais et arabe, ces briquettes visent une clientèle mondiale. Le salon alimentaire international Anuga en Allemagne (du 7 au 11 octobre) a offert une belle vitrine à cette gamme de produits.



Laiterie coopérative
2 rue de la Glacière - CS 80029 - 17700 Surgères
05 46 30 30 30 - centre-appel@terralacta.com
www.terralacta.com

