

Évry agglo

entreprendre

N° 12

JUILLET/AOÛT/
SEPTEMBRE 2014

► **Dossier**

Développement
économique et culture

► **Indicateurs**

L'économie du sport
Tendance dans l'agglo

► **Innovation**

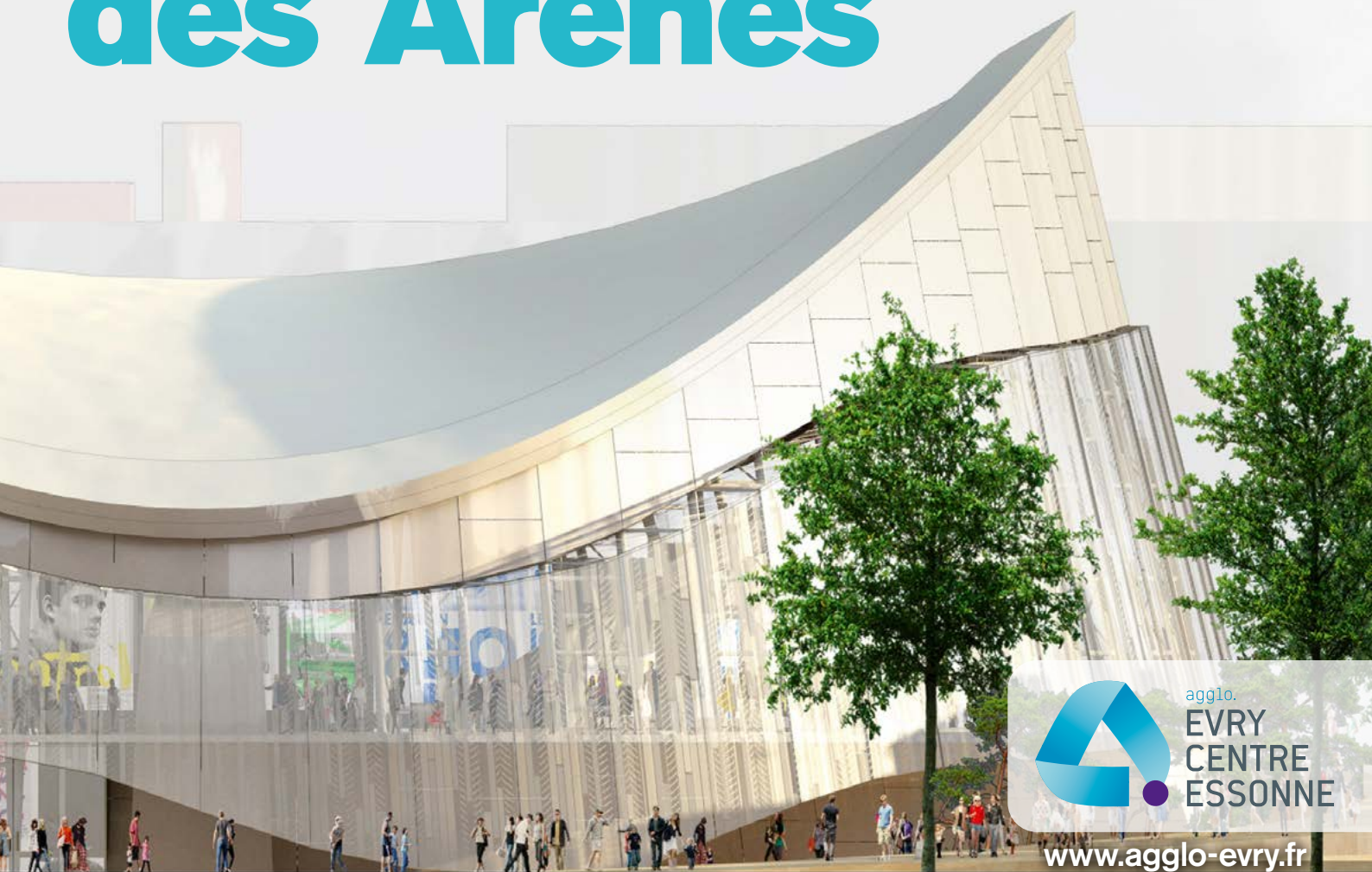
Zoom sur Évry
Sciences et Innovation

► **Interview**

Christian Dubreuil, Agence
des espaces verts IdF

► **AMÉNAGEMENT**

La rénovation des Arènes



agglo.
EVRY
CENTRE
ESSONNE

www.agglo-evry.fr

www.entressonne.com

PARTEZ À LA DÉCOUVERTE DES ENTREPRISES



entr'essonne

VISITES D'ENTREPRISES SUR RÉSERVATION



ÉDITORIAL

LOISIRS ET DÉVELOPPEMENT ÉCONOMIQUE, UNE ATTRACTIVITÉ RENOUVELÉE



FRANCIS CHOUAT

Président de la communauté d'agglomération
Évry Centre Essonne, maire d'Évry

Sport, culture, environnement... Notre intercommunalité francilienne sait aussi faire résonner ses atouts pour que les qualités résidentielles de son territoire aillent de pair avec son potentiel de développement. Nos équipements se rénovent pour devenir des salles de spectacles à vocation régionale, les manifestations sportives de notoriété internationale inscrivent leur parcours à Évry Centre Essonne, les entreprises de l'agglomération « cultivent » un savoir-faire technique et numérique à haute valeur ajoutée et se rencontrent sur le campus du premier biocluster français pour concilier la convivialité et le business de proximité.

Grand Paris du sport, rayonnement culturel
Made in France ou paysages franciliens

de la métropole, tout concourt à une attractivité renouvelée de la grande couronne au sein de la région Capitale, et Évry Centre Essonne entend y jouer un rôle moteur. Ce magazine estival vous invite à en découvrir les multiples facettes économiques, des Arènes de l'Agora aux espaces naturels, en passant par le Tour de France et le Grand Stade de rugby à Ris-Orangis, plus que jamais d'actualité.

**« Tout concourt à une
attractivité renouvelée
de la grande couronne au sein
de la région Capitale. »**

Enfin, cette attractivité renouvelée n'a de sens que si elle est partagée ; notre territoire a innové il y a 15 ans avec un esprit cluster d'avant-garde, au travers de la création de Genopole. Cette synergie des acteurs publics et privés, nous sommes heureux de la décliner chaque fois que cela est possible. C'est ainsi que les biotechnologies et l'innovation se sont regroupées dans un pôle interdisciplinaire, Évry Sciences et Innovation, désormais en connexion directe avec l'université de Saclay, afin de faire prévaloir l'excellence scientifique de notre territoire. Loisirs, innovation et développement économique : Évry Centre Essonne, la nouvelle adresse du Sud francilien pour le Grand Paris !

essonneenfete.fr

Essonne
LE CONSEIL GÉNÉRAL

L'Essonne fête ses 50 ans !

26 juillet

à partir de 19h

SOIRÉE FESTIVE

à partir de 22h30

**SPECTACLE
SON & LUMIÈRE**


Kolektif Alambik

FEU D'ARTIFICE

Évry

**Boulevard de France
Face à la Cité administrative**

**Parking P1 - P5 offert par le
Centre Commercial Régional Évry2**

Parking réservé 
10 rue des Mazières



DERNIÈRE ÉTAPE DU TOUR DE FRANCE

dimanche 27 juillet

à partir de 11h

Place des Droits de l'Homme
et du Citoyen - ÉVRY



n° 12 - juillet / août /
septembre 2014

Communauté d'agglomération
Évry Centre Essonne
500, place des Champs-Élysées
BP 62 - Courcouronnes
91054 Évry Centre Essonne Cedex
01 69 91 58 58

DIRECTEUR DE LA PUBLICATION
Francis Chouat

DIRECTEUR DE LA RÉDACTION
Laurent Riéra

RESPONSABLE DES PUBLICATIONS
Céline Radici

RÉDACTRICE EN CHEF
Albine Villegier
albine.villegier@agglo-evry.fr
01 69 91 58 55

CHEF DE LA RUBRIQUE ACTUS
Grégory Alverola

RÉDACTION
Michel Bazan
Catherine Guyennot
Catherine Lengellé
Frédéric Nicolas
Céline Oziel
Ludovic Samain

A COLLABORÉ À CE NUMÉRO
Damien Le Mée

ICONOGRAPHIE
Mona Vallery
mona.vallery@agglo-evry.fr
01 69 91 57 95

SITE INTERNET
Stéphanie Gauthier

CONCEPTION
Beaurepaire

RÉALISATION
Sur Un Nuage

PHOTOS
Lionel Antoni
Gitka Olivier

IMPRIMÉ À 9 000 EXEMPLAIRES
ISSN : 1636-0214
DÉPÔT LÉGAL À PARUTION



▶ DOSSIER

DÉVELOPPEMENT
ÉCONOMIQUE ET CULTURE

P6

▶ ACTUS

Focus

- Le Tour de France à Évry
- Entreprises à la rencontre de vos voisins
- Retour sur le débat public Grand Stade de rugby
- PM'up, booster d'entreprises

Brèves

P16

▶ INTERVIEW

Christian Dubreuil, directeur de l'Agence des espaces verts d'Île-de-France

P20

▶ IMPLANTATION ET DÉVELOPPEMENT

Parcours et portraits

- Inapa
- General Trailers
- Medical Recycling
- Artibois
- BKE
- TraxAir

P26

▶ DOSSIER

DÉVELOPPEMENT ÉCONOMIQUE ET CULTURE

- Art et mécénat d'entreprise
- Art et technologie
- Les chiffres de la culture
- Art et tourisme urbain



▶ INDICATEURS

L'ÉCONOMIE
DU SPORT

P32

▶ AMÉNAGEMENT

- Nouveaux logements à Évry
- Le pôle de vie Genopole
- La maison des Portes de Bondoufle

P34

▶ INDICATEURS

Baromètre

L'économie du sport

Tendance

Une nouvelle adresse au sud pour le Grand Paris du sport

P38

▶ EMPLOI ET MANAGEMENT

La montée en puissance des réseaux sociaux

P40

▶ FORMATION ET INNOVATION

Actus

Zoom

Évry Sciences et Innovation

P44

▶ L'AGGLO & VOUS

Culture

La rénovation des Arènes

Territoire et terroir

Terroir Made In Essonne

Sports

Lisses Athletic Club

SOMMAIRE



TOUR DE FRANCE : ÉVRY CENTRE ESSONNE SOUS LES YEUX DU MONDE

Évry sera le dimanche 27 juillet la ville de départ de la dernière étape du Tour de France 2014. Un événement qui apporte à l'agglomération une exposition médiatique exceptionnelle.

Déjà en 2001, Évry avait accueilli l'arrivée de l'avant-dernière étape. Cette fois-ci, ce sera la dernière, l'une des plus prestigieuses et des plus suivies, menant les coureurs vers l'apothéose des Champs-Élysées. Pour cette 21^e étape du 101^e Tour de France, les coureurs s'élanceront du centre urbain d'Évry et passeront également dans les communes de Courcouronnes, de Ris-Orangis et de Bondoufle. Ils longeront notamment l'ex-hippodrome de Ris-Orangis, site du futur Grand Stade de la Fédération française de rugby, et pédaleront environ 50 kilomètres dans l'Essonne, un chiffre symbolique à l'heure où le département fête ses 50 ans. La convention entre Amaury Sport Organisation (ASO), organisateur

du Tour, la ville d'Évry, le conseil général de l'Essonne et la communauté d'agglomération a été signée le 12 février. Cet événement festif, rassembleur et populaire, est l'occasion de réunir l'ensemble des acteurs du territoire : entreprises et commerçants, associations et clubs sportifs, habitants et élus... C'est aussi l'opportunité de promouvoir le territoire, son tissu sportif, ses atouts et ses potentialités, en profitant de la visibilité exceptionnelle offerte par la Grande Boucle. Le Tour de France est en effet le 3^e événement le plus médiatisé au monde, retransmis dans 190 pays, relayé par 350 journaux et agences de presse et suivi par 3,5 milliards de téléspectateurs.

● MICHEL BAZAN



© A.S.O.B.Baude

© A.S.O.B.Baude



COURTEPAILLE DANS LA CARAVANE

L'enseigne Courtepaille, dont le siège social est installé à Courcouronnes, participe à la caravane du Tour de France. En s'affichant lors de cet événement festif, populaire et familial, l'enseigne nationale va au-devant de sa clientèle partout en France. Dès juin et pendant tout l'été, les 250 restaurants du réseau prennent les couleurs du Tour. Dans la caravane, une quinzaine de personnes représentent la marque et distribuent pendant trois semaines 500 000 objets promotionnels.

« L'investissement dans ce partenariat de cinq ans est largement justifié par ce qu'il nous rapporte, explique Pascal Magneron, directeur du marketing et de la communication. Nous distribuons des promotions pour pratiquement tous les Courtepaille de France, ce qui nous permet d'avoir un retour commercial sur cette vaste opération de relations publiques. »



3 QUESTIONS À CHRISTIAN PRUDHOMME DIRECTEUR DU TOUR DE FRANCE

QUELLES SONT LES RAISONS DU CHOIX D'ÉVRY COMME VILLE-DÉPART DE LA DERNIÈRE ÉTAPE DU TOUR DE FRANCE 2014 ?

D'abord, il s'agit d'une candidature de longue date, posée dès 2004 par Manuel Valls, alors maire d'Évry, et renouvelée par Francis Chouat, actuel maire de la ville et président de la communauté d'agglomération, et Jérôme Guedj, président du conseil général de l'Essonne. Ensuite, ces dernières années, le départ de la dernière étape du Tour se situait dans les Yvelines, à l'ouest de Paris. Nous souhaitons changer et nous serons donc cette année au sud de Paris, avec de nouvelles routes empruntées dans la région parisienne et une entrée différente dans Paris. Cela correspond à notre volonté d'« irriguer » l'ensemble de la région Île-de-France. Enfin, d'un point de vue pratique, technique et logistique, Évry est à proximité d'Orly, et comme nous serons la veille sur l'unique contre-la-montre du Tour, entre Bergerac et Périgueux, il y aura un transfert par l'aéroport d'Orly. Et, dernier clin d'œil, le garage du Tour de France et nos véhicules sont basés depuis des années à Évry et notre pôle logistique à Bondoufle.

QUELLES SONT LES PRINCIPALES RETOMBÉES ÉCONOMIQUES POUR UNE VILLE-ÉTAPE DU TOUR DE FRANCE ?

Lors d'une étape du Tour de France, d'une certaine manière, c'est le monde qui vous regarde, puisque les images du Tour sont diffusées dans 190 pays. De plus, la dernière étape du Tour est traditionnellement l'une des plus regardées car elle est emblématique. Le Tour de France est plus qu'un événement sportif en ce sens qu'il permet, grâce à la retransmission télévisée et au travail de France Télévisions, de mettre en valeur un territoire, une ville, un département, une région... C'est aussi pour cela que l'on a poussé le « fictif », c'est-à-dire le défilé qui précède le véritable départ des coureurs, à son maximum réglementaire de dix kilomètres, pour que l'on puisse sillonner un maximum de rues de l'agglomération et qu'un maximum de gens puissent profiter du spectacle du Tour et approcher les champions. Il existe également des retombées en termes de consommation dans les cafés et les restaurants de toutes les personnes présentes pour l'événement.

CETTE DERNIÈRE ÉTAPE DU TOUR DE FRANCE EST UNE ÉTAPE PARTICULIÈRE. COMMENT PEUT-ON QUALIFIER L'AMBIANCE QUI RÉGNE LORS DE CETTE JOURNÉE ?

C'est une étape particulière et l'ambiance est double. Ce jour-là, les coureurs du Tour de France, quels qu'ils soient, ont tous la chair de poule : ils éprouvent un sentiment de réussite et de satisfaction d'avoir terminé le Tour de France. Et pour les sprinters et leurs équipiers, qui rêvent de gagner la dernière étape à Paris, il existe en plus une tension particulière, qui va monter tout au long de la journée, jusqu'à la dernière bataille à livrer sur les Champs-Élysées.

DISTINCTION

DE L'OR POUR LA SOCIÉTÉ VIGILIO AU CONCOURS LÉPINE



Le docteur Jean-Éric Lundy, P.-D.G. de la société Vigilio SA hébergée au Magellan à Évry, vient de recevoir la médaille d'or au concours Lépine pour son patch Vigi'Fall qui détecte les chutes des personnes âgées.

Créé en collaboration avec le professeur Norbert Noury de l'Institut des nanotechnologies de Lyon, le patch Vigi'Fall, pouvant être porté 24h/24 par son utilisateur et ce de manière non intrusive, est arrivé sur le marché en 2012.

L'interaction entre le biocapteur porté par la personne, les détecteurs infrarouge installés dans les pièces à vivre et le terminal permet de détecter efficacement et immédiatement les chutes. En cas d'immobilisation confirmée, le terminal déclenche aussitôt une alerte auprès des secours d'urgence.

Ce patch, financé par la Commission européenne, permet ainsi d'éviter de nombreuses hospitalisations pour les personnes âgées et des décès prématurés causés par les chutes.

Fort de son succès et des liens développés avec Genopole, Vigilio SA poursuit son déploiement commercial illustré récemment par un partenariat avec le groupe DomusVi qui gère notamment des maisons de retraite médicalisées.

Par ailleurs, trente chambres ont été équipées de cette solution télé-médicale innovante au sein d'un établissement gériatrique à Vallauris, dans les Alpes-Maritimes.



 + d'infos
www.vigilio.fr

SIDACTION

CACF RECUEILLE 409 000 EUROS DE PROMESSES DE DONS

Pour sa 7^e année de participation au Sidaction les 4 et 5 avril derniers, Crédit Agricole Consumer Finance (CACF), dont le siège social est basé à Évry, a permis à l'association de collecter 409 000 euros de promesses de dons, soit une hausse de 53 % par rapport à 2013.

Les collaborateurs bénévoles de CACF ont contribué à collecter 8 % de la somme totale au niveau national, qui s'élève cette année à 5 millions d'euros. « Cette année encore, la mobilisation et l'engagement des collaborateurs de Crédit Agricole Consumer Finance ont été très forts et nous sommes fiers de cette belle réussite collective. Nous étions les seuls plateaux ouverts pour collecter les dons vendredi 4 avril et notre importante amplitude horaire a permis de faire de cet événement national un succès. Crédit Agricole Consumer Finance est devenu un partenaire incontournable du Sidaction », explique Franck Ginko, directeur du financement des particuliers de Crédit Agricole Consumer Finance France.

 + d'infos
www.sidaction.org

INNOVATION

BIOMÉTHODES RÉCOMPENSÉE POUR SA TECHNOLOGIE VERTE

Biométhodes, entreprise de biotechnologie installée à Genopole et spécialisée dans le bioraffinage de la matière végétale non alimentaire, est lauréate du concours mondial d'Innovation 2030, dans la catégorie « chimie du végétal », pour son projet de bioraffinerie optimisée. La bioraffinerie Biométhodes ouvre la voie aux mêmes applications industrielles qu'une raffinerie pétrochimique, sa particularité résidant dans sa capacité à exploiter la matière végétale non alimentaire (paille,

tiges, bois...) et d'en préserver l'intégralité de la richesse chimique, facilitant ainsi l'essor de filières de biotechnologies, biocarburants et biochimie. Après le succès de ses travaux de R&D en France et aux États-Unis, Biométhodes prépare actuellement le lancement de sa première unité industrielle de traitement de la matière végétale non alimentaire en France.

 + d'infos
www.biomethodes.com



SOLIDARITÉ

UN NOUVEAU FONDS DE DOTATION POUR ACCOR

Accor, premier opérateur hôtelier mondial, a annoncé la transformation de sa fondation d'entreprise en un fonds de dotation, Solidarity Accor, avec pour objectifs d'augmenter le nombre de projets soutenus et d'être en mesure d'apporter rapidement son aide dans des situations d'urgence.

Plus souple et participative, Solidarity Accor donnera la possibilité de bénéficier de ressources complémentaires et de collecter des dons auprès d'un plus grand nombre de parties prenantes. Les collaborateurs ainsi que les partenaires franchisés ou encore les clients pourront contribuer financièrement aux initiatives déployées dans les pays où Accor est présent *via*, par exemple, le programme de fidélité Le Club Accorhotels.

Le conseil d'administration de Solidarity Accor, présidé par Sébastien Pazin, président-directeur général du groupe Accor, définit les orientations stratégiques du fonds de dotation et veille à sa bonne gestion.



 + d'infos
www.solidarity-accor.com

DISTINCTION

ID LOGISTICS REÇOIT LE PRIX DE L'OPÉRATION FUSION-ACQUISITION

Lors de la première édition des Rencontres du financement de l'économie en mars dernier, ID Logistics a remporté le prix de l'Opération fusion-acquisition organisé par *Option Finance*, magazine de référence de tous les métiers de l'*asset management*, pour l'acquisition du groupe CEPL. Avec cette acquisition, en ligne avec sa stratégie et son plan de marché détaillés lors de son introduction en bourse en avril 2012, le groupe ID Logistics a conforté son positionnement unique de *pure player* de la logistique contractuelle et est devenu le leader français de la prestation logistique de détail mécanisée. ID Logistics emploie aujourd'hui plus de 13 000 personnes (dont 4 500 en France) sur 170 sites dont une localisation sur le parc d'activités de la Remise à Lisses réunissant 110 personnes.

COMMERCE

DEUX NOUVELLES ENSEIGNES À ÉVRY2

Les Bellista by Nocibé, un concept inédit de beauté « sur place et à emporter » qui propose des prestations sans rendez-vous et des produits de beauté à prix accessible, et Party Fiesta, le réseau leader en Europe spécialisé dans la vente d'articles de fêtes et déguisements avec plus de 10 000 références, sont venues rejoindre les 225 boutiques déjà présentes dans le centre Évry2, l'un des plus grands centres commerciaux d'Île-de-France devant Vélizy 2 ou Carré Sénart.

 + d'infos
www.evry2.com/

AREVA INNOVATION PME UN DISPOSITIF DÉDIÉ AUX PME FRANÇAISES INNOVANTES

Afin de renforcer sa collaboration avec les PME, Areva a lancé un nouveau site : www.innovationpme.areva.com. Il permet d'identifier les meilleures solutions innovantes des PME correspondant à des axes de recherche du groupe. Les PME peuvent y présenter leurs solutions innovantes en candidature spontanée ou répondre à des challenges proposés par le groupe Areva. Le ministère de l'Économie, du Redressement productif et du Numérique, la BPI France, les Régions et les pôles de compétitivité ont déjà fait un écho favorable à cette initiative.

OPTICSVALLEY LES LAURÉATS 2014 DU PRIX FIBRE DE L'INNOVATION

Le 29 avril, dans le cadre de l'événement organisé par Opticsvalley sur le thème « Innovation technologique et citoyenneté » à l'université Pierre et Marie Curie à Paris, s'est déroulée la 6^e édition du prix Fibre de l'innovation. Trois lauréats ont été récompensés : dans la catégorie « étudiant-entrepreneur », Élise Coulin, Institut d'optique Graduate School, pour le projet Phonoptics ; dans la catégorie « recherche », Thibaut Troude, université Paris-Sud, pour le projet FluoDiagnosis ; et pour la catégorie « industrie », Coralie Barreau, Essilor International, pour le projet Phototoxicité rétinienne et photoprotection ophtalmique. Opticsvalley a pour mission de fédérer et d'animer la communauté de l'optique, de l'électronique et du logiciel en Île-de-France.



NOUVEAUTÉ NACTIS PROPOSE LE KIT CRÉA'SAUCE AUX INDUSTRIELS

Lancé à l'occasion du CIFA (Carrefour des fournisseurs de l'industrie agroalimentaire) en février dernier à Rennes, le système Créa'Sauce est issu des travaux de l'équipe R&D de Nactis, expert des arômes, des ingrédients aromatiques et fonctionnels, et des matières premières aromatiques, dont le siège social est localisé à Bondoufle. Destiné aux industriels désireux de créer des sauces froides émulsionnées exemptes d'exhausteurs de goût et d'arômes artificiels à des coûts maîtrisés, Créa'Sauce est présenté sous forme d'un kit composé de trois éléments permettant de jouer sur sa texture, son goût, sa couleur et son aspect : Créa'Tex, le liant, Créa'Sav, le profil aromatique de fond, et Créa'Top pour la signature finale. La formule ainsi développée est transformée par la société Nactis en un produit commercial unique sous forme d'un mix poudre qui offre aux industriels l'avantage de les affranchir des risques bactériologiques.

 + d'infos
www.nactis.fr

ENTRESSONNE OUVREZ LES PORTES DE VOTRE ENTREPRISE !

Le Comité départemental du tourisme et la Chambre de commerce et d'industrie de l'Essonne, ainsi que leurs partenaires, encouragent les entreprises, petites et grandes, à ouvrir leurs portes au public jusqu'au 21 décembre 2014. Le public peut découvrir des établissements habituellement inaccessibles (3 € par personne et par visite, gratuité sous certaines conditions). Quant aux entreprises, il est encore temps de s'inscrire pour dévoiler vos savoir-faire et vos métiers.

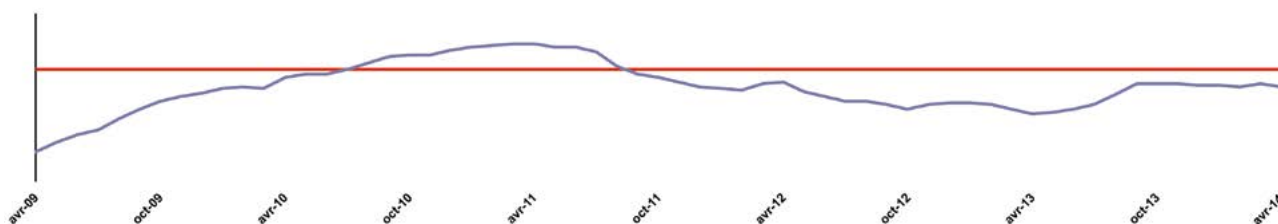
 + d'infos
www.entressonne.com

LE BAROMÈTRE DES AFFAIRES PUBLIÉ PAR L'INSEE

Après une légère progression au mois de mars, l'indicateur du climat des affaires redevient stable autour des 94 points. En progression d'un point dans le commerce de détail, il se replie d'un point dans l'industrie et dans le bâtiment, ainsi que de trois points dans les services.

Les données sont extraites de la synthèse des enquêtes mensuelles menées par l'Insee auprès de panels représentatifs d'établissements privés. Les soldes d'opinions (somme des opinions positives et négatives) basés sur les déclarations des chefs d'entreprise interrogés sont agrégés selon des critères de pondération mêlant, entre autres, secteurs d'activités ou taille de l'entreprise. La base 100 représente une moyenne de long terme.

Climat des affaires



Source : INSEE

MARCHÉ

EOS INNOVATION S'ADOSSE AU LEADER PARROT

EOS Innovation, société évyenne du secteur de la robotique de service appliquée à la surveillance, lève 1 M€ auprès de la société de technologie Parrot afin d'accélérer sa croissance sur le marché de la robotique de surveillance.



Parrot, leader mondial des périphériques sans fil pour téléphones mobiles, est une entreprise à la pointe de l'innovation qui, avec plus de 800 collaborateurs dans le monde, réalise la grande majorité de ses ventes à l'international. Parrot s'investit également sur le marché des drones grand public et civils à usage professionnel. Pour Henri Seydoux, P.-D.G. et fondateur de Parrot, « la participation de Parrot dans EOS Innovation s'inscrit dans notre stratégie de croissance sur le marché des drones civils professionnels. En outre, e-vigilante d'EOS Innovation et Jumping Sumo de Parrot partagent beaucoup de similitudes dans la conception et la réalisation de drones terrestres ».

ZOOM SUR...

ITERRIA MAÎTRISE L'ÉNERGIE

La société Iterria, localisée au Magellan, pépinière et hôtel d'entreprises de la communauté d'agglomération, aide les particuliers et les professionnels à prendre les bonnes décisions quant à la réalisation de travaux à entreprendre sur leur patrimoine immobilier. Une des dernières solutions proposées par la société évyenne est la réalisation de diagnostics thermographiques avec pour objectif de réduire la facture énergétique.

La thermographie appliquée aux bâtiments permet de cartographier et de mettre en évidence les défauts d'isolation qui ne sont pas visibles à l'œil nu. Grâce à une caméra technique performante, Iterria apporte une preuve par l'image des défauts d'isolation, d'humidité, de fuites d'eau et d'air, ou encore de réseaux d'eau chaude et de chauffage.

Bénéficiant des autorisations de la direction générale de l'Aviation civile (DGAC), Iterria réalise également ces diagnostics par drones, ballons captifs et mâts télescopiques.

 + d'infos
www.iterria.fr

« ENTREPRISES À LA RENCONTRE DE VOS VOISINS » DÉCOUVERTE DE GÉNÉTHON ET BUSINESS SPEED MEETING



Ouverture du business speed meeting par Stéphane Beudet, 1^{er} vice-président de la communauté d'agglomération, chargé du développement économique, des transports, des déplacements et des liaisons douces.

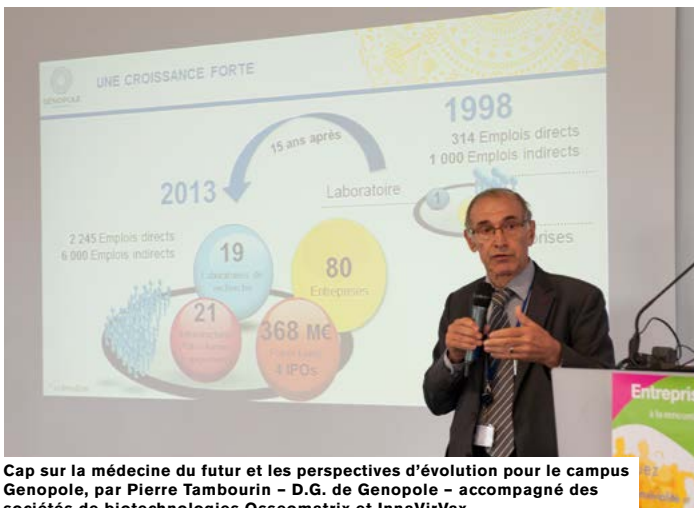
Le 5 juin dernier, la communauté d'agglomération Évry Centre Essonne organisait en partenariat avec la CCI Essonne l'évènement annuel « Entreprises à la rencontre de vos voisins » sur le campus Genopole. Objectifs ? Allier la convivialité et le business pour les entreprises du territoire et valoriser le premier biocluster français dédié aux biotechnologies et à la génétique.



Plus de 90 dirigeants d'entreprises ont participé au business speed meeting. Autour de chaque table, les dirigeants font connaissance et échangent leurs cartes de visite. 3 tours de table d'une demi-heure chacun se sont succédé.



Lancement de l'évènement par une visite guidée de Généthon en présence d'une quarantaine de personnes dans les locaux de l'AFM-Téléthon.



Cap sur la médecine du futur et les perspectives d'évolution pour le campus Genopole, par Pierre Tambourin - D.G. de Genopole - accompagné des sociétés de biotechnologies Osseomatrix et InnaVirVax.



Intervention de Denis Denus, 1^{er} vice-président de la CCI Essonne, à l'initiative de la manifestation sur le département.

DÉBAT PUBLIC ET MISSION SÉNATORIALE

L'INTÉRÊT RECONNU DU PROJET DE GRAND STADE DE RUGBY

Le compte rendu du débat public national, qui s'est tenu durant quatre mois sur le projet de Grand Stade de la Fédération française de rugby à Ris-Orangis / Bondoufle, a été rendu public fin avril, lors d'une conférence de presse.

Parallèlement, une mission sénatoriale « sport professionnel et collectivités locales » a organisé durant six mois des auditions et des tables rondes avant de rendre un rapport, qui conclut à la nécessité de repenser les relations entre collectivités locales et sport professionnel.

Le débat public relève l'opportunité pour la FFR d'édifier le stade sur ses propres fonds tandis que le rapport sénatorial s'inscrit dans la lignée des attendus de la Cour des comptes qui, dès 2012, incitait les fédérations sportives à renforcer leurs outils commerciaux. Il conseille explicitement de « reconnaître l'intérêt pour le rugby français du projet de Grand Stade de la FFR », sous réserve que celle-ci puisse le financer.

C'est pourquoi la FFR et le groupement des collectivités d'accueil (communauté d'agglomération Evry Centre Essonne, conseil

général de l'Essonne, villes de Ris-Orangis et de Bondoufle) ont publié un communiqué de presse se réjouissant de voir ainsi reconnu le modèle de partenariat qu'ils défendent depuis maintenant deux ans.

Par ailleurs, le nouveau secrétaire d'État aux Sports, Thierry Braillard, a déclaré qu'il était « *a priori pour le projet* », tandis que les conclusions du débat public soulignent le soutien de la population concernée, des milieux économiques et institutionnels du Sud francilien, ainsi que du mouvement sportif français.

 + d'infos

Débat public : grandstaderugby.debatpublic.fr

Mission sénatoriale : www.senat.fr

EUROPE SERVICES GROUPE

EUROPE SERVICES PROPRETÉ

LA QUALITÉ DE VOTRE ENVIRONNEMENT





EUROPE SERVICES VOIRIE

LA QUALITÉ DE VOTRE ENVIRONNEMENT

EUROPE SERVICES DÉCHETS

LA QUALITÉ DE VOTRE ENVIRONNEMENT



37, rue Michel Ange 91026 - Evry Courcouronnes Cedex
Tél. : 01 69 54 17 17 - Fax : 01 69 54 17 00 - www.esgfrance.fr
Au cœur de l'agglomération Evry Centre Essonne

EUROPE SERVICES GROUPE
DES PROFESSIONNELS AU SERVICE DE VOTRE ENVIRONNEMENT!





BOOSTER D'ENTREPRISES

Lancé par la Région Île-de-France en 2008, le dispositif s'impose comme un appui majeur au développement pour les PME-PMI.

Aider les entreprises à concrétiser leurs objectifs de développement. Voici l'objectif de PM'up qui finance un plan d'actions adapté aux besoins des entreprises. Il concerne la conquête de nouveaux marchés en France ou à l'export, la mise en place d'une démarche de développement durable, l'amélioration de sa compétitivité. Avec PM'up, vous pouvez bénéficier d'une subvention régionale pouvant atteindre 250 000 € sur trois ans, d'un accompagnement personnalisé (un conseiller réalise avec vous le diagnostic de votre projet et vous suit tout au long de sa mise en œuvre) et d'un réseau de plus de 800 entreprises et partenaires.

POUR CONCOURIR, L'ENTREPRISE DOIT :

- › avoir au moins un exercice de CA,
- › compter de 5 à 250 salariés, moins de 50 M€ de CA et 43 M€ de bilan,
- › porter une stratégie créatrice d'emplois, de valeur, d'innovation, de développement à l'international,
- › intégrer les enjeux de développement durable à travers une démarche de progrès RSE,
- › appartenir à l'un des secteurs ciblés par PM'up : santé et sciences de la vie, TIC, mécanique et performance industrielle, création numérique et digitale...

LE PROCHAIN APPEL À PROJET EST PRÉVU :

- › du 8 juillet au 18 septembre 2014.

● **CATHERINE GUYENNOT**



+ d'infos

Dossier et informations sur :
www.iledefrance.fr/pmup
Contacts : pm-up@iledefrance.fr
et 01 53 85 75 18

3 QUESTIONS À

RENAUD GALVEZ

CHEF DU SERVICE ACCOMPAGNEMENT DES PME
À LA RÉGION ÎLE-DE-FRANCE

QUEL EST LE BILAN DE PM'UP DEPUIS SA CRÉATION ?

C'est un bilan très positif : 2 600 candidatures déposées et 860 PME-PMI lauréates. À ce jour, plus de 4 000 emplois ont été créés et 25 000 maintenus. Les chiffres sont l'illustration de notre soutien aux PME franciliennes : depuis 2008, la Région a attribué plus de 90 M€ d'aides PM'up. 85 % des entreprises lauréates visent un développement à l'international. Depuis 2013, les projets soutenus intègrent systématiquement une démarche RSE (responsabilité sociale et environnementale). L'objectif de 2014 est d'accompagner 200 PME contre 150 en 2013.

COMMENT SE DÉROULE L'ACCOMPAGNEMENT ?

Il débute après le dépôt du dossier de candidature. Les entreprises sélectionnées sont suivies par un conseiller pour préparer le jury de sélection. L'instruction est approfondie : diagnostic sur place, travail sur la stratégie et plan de développement pertinent, démarche RSE. Un point annuel est ensuite réalisé avec chaque lauréat.

EN MATIÈRE DE SIMPLIFICATION ADMINISTRATIVE, QUE FAIT PM'UP ?

C'est une dynamique d'amélioration continue instaurée depuis le départ du dispositif. 100 % des pièces à fournir du dossier pour candidater peuvent être dématérialisées. Pour les appels de fonds, nous dématérialisons aussi au maximum et limitons les pièces justificatives.

TÉMOIGNAGES

IMAGENE : « UNE AIDE VRAIMENT SIGNIFICATIVE »

« Nous avons axé notre dossier sur plusieurs thèmes : une étude de marché à l'international, des recrutements pour l'export et une étude de design pour notre produit. Nous avons obtenu 231 000 € sur trois ans. Nous étions très contents car cette subvention nous a permis de développer des actions que, financièrement, nous ne pouvions lancer. Aujourd'hui, nous sommes dans une phase de développement à l'international avec les États-Unis et la Chine. Pour accompagner cette évolution, nous préparons une levée de fonds. »

Sophie Tuffet, présidente du Directoire d'Imagene.

› Imagene est une entreprise de biotechnologie innovante. Elle a créé un procédé de conservation à très long terme de molécules d'ADN à l'état sec et à température ambiante par encapsulation. Genopole (Évry) et Bordeaux. Effectif : 12 personnes. www.imagene.eu



AKETYS : « RECRUTER DES COMPÉTENCES »

« Nous avons été retenus fin 2013 pour une aide d'un montant de 184 000 €. C'est une très bonne nouvelle pour notre développement à l'export par exemple en Chine où nous venons de signer un important contrat. Nous allons pouvoir renforcer nos structures, recruter des compétences notamment en aéronautique et acheter des logiciels de gestion. »

Christian Favre, directeur d'Aketys.

› Aketys propose des services de conseil, d'étude et de R&D externalisés pour la conception et la réalisation de gammes de produits spécialisés en aéronautique, automobile... Évry et Chartres. Effectif : 15 personnes. www.aketys.com



BIOCORDIS : « IDÉE EXCELLENTE, À PERFECTIONNER »

« Le dispositif est intéressant et l'idée excellente : ce financement permet d'aider des projets innovants et d'accroître le développement des ventes ou de la production. C'est une réelle aide aux PME dans une période où les circuits financiers habituels sont frileux. Néanmoins, le dossier est lourd et long à remplir. Nous n'avons certainement pas vu tous les paramètres réducteurs et nous n'avons donc bénéficié que de 160 000 € sur les 240 000 € que nous espérons. Cette somme nous a néanmoins permis d'acheter des instruments pour notre laboratoire de métrologie et de pénétrer le marché canadien en optronique, pays où nous souhaitons ouvrir prochainement un bureau de représentation. »

Guy Cristian, P.-D.G. de Biocordis

› Biocordis France propose une offre complète de services dans le domaine biomédical et scientifique. Deux filiales : MBP Métrologie, spécialiste dans la métrologie des masses, et Lasoptic, spécialiste en optronique. Lisses. Effectif : 48 personnes. www.biocordis.fr

AMPLITUDE TECHNOLOGIES : « UN OUTIL DE FINANCEMENT TECHNIQUE ET COMMERCIAL »

« Nous venons d'être lauréat pour 2014-2017. PM'up est un très bon outil de financement que nous allons utiliser pour différents axes : technologique, car nous avons du matériel onéreux (salles blanches, laboratoires sophistiqués...), commercial pour nous développer à l'export (équipement notamment de notre bureau de Shanghai), et de compétences (en recrutant un directeur des opérations et un directeur du marketing). »

Federico Canova, directeur commercial d'Amplitude Technologies

› Amplitude Technologies est spécialisée dans les lasers Saphir-Titane de très haute énergie. Effectif : 75 personnes à Lisses et 140 à Bordeaux. www.amplitude-technologies.com



« LES ESPACES NATURELS, ÉLÉMENT ESSENTIEL DE L'ATTRACTIVITÉ »

L'Agence des espaces verts d'Île-de-France est chargée de protéger les espaces naturels d'une région, certes très urbanisée, mais dont la surface est encore occupée à près de 50 % par l'agriculture et à 22 % par la forêt. Éclairage sur cet enjeu francilien avec Christian Dubreuil, directeur général de l'Agence.

QUELLE EST LA VOCATION DE L'AGENCE DES ESPACES VERTS DE LA RÉGION ÎLE-DE-FRANCE ?

L'apparition de la notion d'environnement en France dans les années 1970 s'est traduite par la création du ministère de l'Environnement, de l'Agence des espaces verts (AEV) et du Conservatoire du littoral. L'AEV a été fondée par la loi, en 1976, sous l'impulsion du sénateur Édouard Bonnefous. À l'époque, cet homme influent est l'un de ceux qui pensent qu'il est temps de sauvegarder les espaces forestiers et naturels, parallèlement à la croissance économique et industrielle issue des années Pompidou et à l'urbanisation née de la création des villes nouvelles.

L'objectif assigné à cet établissement public administratif régional est d'acquérir, d'aménager et de gérer des espaces forestiers et naturels, ainsi que des « promenades », que l'on appellerait plutôt aujourd'hui des coulées vertes ou des corridors écologiques. Au-delà des forêts domaniales de Rambouillet et de Fontainebleau, détenues par l'État, de nombreux espaces

Le paysage et les espaces naturels, dans lesquels les collaborateurs et les clients de l'entreprise vont pouvoir évoluer, constituent un élément essentiel de l'attractivité.

forestiers sont encore entre des mains privées ; il s'agit de les acquérir et de les ouvrir au public.

Le concept de la ceinture verte de Paris, alors innovant, est toujours en vigueur aujourd'hui : c'est l'idée qu'il faut protéger des espaces ouverts à entre 10 et 30 km de Paris, et qu'entre le cœur urbanisé et les villes nouvelles, doivent demeurer des espaces verts, forestiers, agricoles, naturels, ouverts au public et définitivement préservés.

Période charnière, les années 1970 sont la dernière décennie où l'on rase encore des forêts pour construire des logements. Ensuite, cela n'aura plus jamais lieu.

QUELLES SONT AUJOURD'HUI LES PRINCIPALES MISSIONS DE L'AEV ?

L'Agence intervient toujours sur cette ceinture verte. Pour cela, elle s'appuie sur le Sdrif (Schéma directeur de la région Île-de-France). La Région et le conseil d'administration de l'AEV, en liaison avec les communes, déterminent des Périmètres régionaux d'intervention foncière (Prif), dans lesquels l'Agence est amenée à

acquérir des terrains, puis à les aménager et à les gérer.

Actuellement, il existe 35 000 ha de Prif et, au sein de ces périmètres, nous avons acquis, au nom de la Région, 13 500 ha, dont environ 10 000 ha de forêts, 2 000 ha de terrains agricoles et 1 000 ha d'espaces naturels. Et nous continuons à en acquérir en moyenne 300 ha par an.

POUVEZ-VOUS NOUS DONNER QUELQUES EXEMPLES CONCRETS DE CES ACTIONS ?

Nous venons par exemple de racheter à la Safer (Société d'aménagement foncier et d'établissement rural) les 238 ha de la forêt de Brou-sur-Chantereine (77), qui appartenait précédemment à l'une des familles propriétaires d'Hermès et qui va donc être ouverte au public.

Dans le domaine agricole, nous avons acquis dans les Yvelines la ferme de la Haye (170 ha), un lieu sur lequel certains avaient envisagé de construire un circuit de Formule 1. Ce projet ayant été abandonné, nous avons racheté le site et nous y avons installé trois agriculteurs biologiques, avec une conserverie de légumes et des ventes en circuit court. En matière d'aménagement, nous venons d'inaugurer la Butte des châtaigniers, à Argenteuil. Un belvédère extraordinaire sur Paris que nous avons complètement réaménagé pour un investissement de 6 M€.

QUELS SONT LES PRINCIPAUX ENJEUX D'AMÉNAGEMENT LIÉS À CES ESPACES NATURELS ?

Le premier problème auquel est confrontée l'Île-de-France, c'est l'étalement urbain, la progression indéfinie de la ville, >>



► **INTERVIEW/** CHRISTIAN DUBREUIL, DIRECTEUR DE L'AGENCE DES ESPACES VERTS DE LA RÉGION ÎLE-DE-FRANCE

>> que tout le monde s'accorde à considérer aujourd'hui comme une catastrophe. La France consomme en effet l'équivalent d'un département de surface agricole utile tous les sept ans. On détruit un bien rare et cher, la terre agricole, et on le détruit encore plus en Île-de-France où sont situées les terres les plus fertiles d'Europe (la Beauce et la Brie)... Alors qu'il faudra bientôt nourrir 9 milliards d'habitants sur la planète. C'est l'une des plus grandes aberrations économiques et écologiques que l'on puisse concevoir. De plus, cet étalement urbain, qui impose à de nombreux ménages franciliens habitant dans des lotissements isolés à 50 km de Paris d'avoir deux voitures, deviendra de plus en plus ingérable avec l'épuisement des ressources pétrolières. Tout le monde s'accorde donc sur l'idée de densifier la ville ou de construire la ville sur la ville. Dans ce contexte, l'idée est de maintenir des espaces ouverts entre ces zones urbaines

denses. La ville dense, sur le modèle du Paris haussmannien, fonctionne... Mais à condition que les habitants disposent autour d'eux de zones de respiration, auxquelles ils puissent accéder facilement, à pied, à vélo, à cheval...

L'autre donnée écologique très importante, c'est que la ville détruit pas seulement en s'étalant, elle peut aussi détruire en segmentant les espaces avec des autoroutes et des voies ferrées. Il faut donc non seulement défendre les espaces ouverts mais aussi travailler sur les connexions entre ces espaces : les corridors écologiques ou la trame verte et bleue.

QUELS SONT LES LIENS AVEC LES ENJEUX DU DÉVELOPPEMENT ÉCONOMIQUE ?

L'attractivité économique d'un territoire intègre de multiples composantes. Aucune entreprise ne va s'installer quelque part

LIAISON SAINT-EUTROPE - BERGES DE SEINE : « UN SITE EXCEPTIONNEL »

Limitrophe de la forêt domaniale de Sénart et reliée au parc naturel régional du Gâtinais par l'aqueduc de la Vanne, l'agglomération Évry Centre Essonne abrite également sur son territoire la forêt régionale de Saint-Eutrope.

Située à cheval sur les communes de Ris-Orangis, Bondoufle et Fleury-Mérogis, la forêt de Saint-Eutrope est, depuis 2001, détenue et gérée par l'Agence des espaces verts.

En 2009, la plaine d'Escadieu, située en plein cœur de la forêt, a été aménagée pour créer l'une des plus grandes clairières forestières d'Île-de-France (30 ha).

Le parking a été restructuré et les chemins forestiers rénovés. Objectifs : ouvrir la

forêt à un large public et préserver la biodiversité, et tout particulièrement les 12 espèces végétales rares répertoriées sur le site, dont certaines comme l'étoile d'eau ont besoin pour survivre du maintien de l'activité agricole.

Parallèlement, une liaison douce (piétons et vélos) entre le bois et les berges de Seine de Ris-Orangis est aujourd'hui en cours d'achèvement, grâce au financement du conseil général.

« Compte tenu de la largeur de l'emprise non urbanisée qui s'étend en continu entre la forêt de Saint-Eutrope et les berges de Seine, il existe un potentiel important pour créer une coulée verte reliant ces deux espaces naturels », souligne Éric Goulouzelle, directeur général adjoint

de l'AEV. « C'est une opportunité exceptionnelle aux portes de Paris, avec en plus un atout majeur : la présence d'une gare (Orangis - Bois de l'Épine) au cœur de ces terrains. Ce projet ne peut pas être pensé indépendamment du projet de développement urbain de la ville et du projet de Grand Stade de rugby sur l'ancien hippodrome de Ris-Orangis. L'une des questions posées concerne la manière dont ce nouveau quartier autour du stade va dialoguer avec les espaces naturels qui l'entourent. L'énergie et les moyens mobilisés sur ce projet doivent permettre d'améliorer la relation entre la ville et la forêt. La présence d'une forêt auprès de ce nouveau quartier est évidemment un atout, utile à la ville. »



simplement parce qu'il y a trois hectares à louer dans une zone d'activités. Une grande entreprise en phase d'installation va chercher en priorité de la main-d'œuvre qualifiée, un site connecté au reste du monde, un endroit où son personnel pourra se loger, des éléments de culture, mais aussi une localisation esthétique et valorisante pour son image. Le paysage et les espaces naturels dans lesquels les collaborateurs et les clients de l'entreprise vont pouvoir évoluer constituent un élément essentiel de l'attractivité.

Avec le projet du Grand Paris Express, on voit bien que ce sont les nœuds de communication qui vont attirer les entreprises, mais des nœuds de communication intégrés dans un territoire. Et dans chacun de ces territoires, il faudra sauvegarder des espaces naturels.



Le concept de nature en ville, c'est la prise de conscience que la biodiversité est très importante dans les zones urbaines.

QUELLE EST LA VALEUR ÉCONOMIQUE DES ZONES AGRICOLES ET DES FORÊTS ?

Pendant longtemps, les urbanistes ont représenté sur les cartes les zones agricoles avec des taches blanches, comme si l'agriculture correspondait à du vide, à des terres que la ville n'a pas encore prises mais qu'elle va prendre. Aujourd'hui, il faut plutôt considérer les terres agricoles comme des zones d'activité économique, hébergeant de véritables entreprises. Une entreprise agricole mobilise au minimum 1 à 2 M€ de capital, soit bien plus que la moyenne des Sarl en Île-de-France. L'agriculture, ce n'est pas seulement du paysage, ce sont des entreprises, et des entreprises viables.

De plus, la terre agricole est sous-évaluée. Il faut prendre conscience de la véritable valeur économique de ces terres agricoles périurbaines, qui se situe très au-delà de leur valeur marchande actuelle. Surtout en Île-de-France où le bassin de consommation est aussi proche.

Quant à la forêt, au-delà de sa valeur sylvicole (bois), sa valeur fondamentale, c'est d'abord sa double fonction d'épuration de l'eau et de stockage du carbone, et ensuite son ouverture au public. La petite forêt de Bondy (300 ha en zone hyper-urbaine) accueille 1,2 million de visiteurs par an. Quant à celle de Fontainebleau, elle attire 13 millions de visiteurs par an, soit plus que la tour Eiffel (7 millions).

QUELLES SONT LES ACTIONS DE L'AEV POUR PRÉSERVER L'AGRICULTURE PÉRIURBAINE ?

L'AEV n'est que l'un des acteurs de cette préservation des terres agricoles. Notre action spécifique est de créer des Prif en zones agricoles. Lorsque nous observons, grâce à un travail de surveillance foncière, des phénomènes de spéculation, nous intervenons en utilisant le droit de préemption des Safer. L'agence achète alors les terres et les confie à un ou plusieurs agriculteur(s). Nous gérons ainsi 2 000 ha de terres agricoles que nous louons, *via* des baux à

long terme, à une centaine d'agriculteurs. 20 % de ces terres sont exploités en agriculture biologique et nous essayons également de développer les circuits courts et les formes innovantes d'exploitation.

QUELLE PEUT ÊTRE LA PLACE DE LA NATURE EN VILLE ?

Le concept de nature en ville, c'est la prise de conscience que la biodiversité est très importante dans les zones urbaines. C'est la découverte que les espaces de la zone urbaine dense sont connectés avec la nature. Les abeilles, par exemple, se portent beaucoup mieux dans Paris intramuros que dans la périphérie. Et il y a toujours des renards dans certains parcs urbains parisiens. Aujourd'hui, les élus prennent conscience que la nature est en ville. Et contrairement à ce que l'on pourrait croire, l'Île-de-France est une grande région naturelle. C'est une zone urbaine dense mais la plus grande partie de son territoire reste occupée par des terres agricoles et des espaces naturels.

● PROPOS RECUEILLIS PAR MICHEL BAZAN

VERBATIM DU DÉBAT PUBLIC SUR LE GRAND STADE DE RUGBY

Olivier Thomas, conseiller régional, président de l'Agence des espaces verts d'Île-de-France.

« Ce stade est pour nous une chance, parce qu'aujourd'hui, que se passe-t-il dans cet espace ? Il est très peu visité, très peu de Franciliens – alors qu'on est dans des zones carencées d'espaces verts – peuvent y aller et en bénéficier. Le bois va devenir une vitrine de tout ce qui est en Île-de-France la politique des espaces verts. »

« Redonner au public francilien, et plus largement au public international, l'accès à cet espace vert qui est formidable. »

** Les 200 ha de bois de Saint-Eutrope, avec au milieu la plus grande prairie et clairière de toute l'Île-de-France.*



INAPA, LEADER AU ROYAUME DU PAPIER

Filiale d'un puissant groupe portugais, Inapa France renouvelle le lustre du site d'industrie papetière de Corbeil-Villabé.

Au début du xx^e siècle, plus d'un dixième de la production de papier en France provenait des papeteries Darblay, situées entre Corbeil et Villabé, ville où se mesurait l'impact économique puisque la plupart des 3 000 employés de l'usine y vivaient (lire *Évryaglo magazine* de septembre 2013). Le déclin de l'industrie papetière a entraîné la division de ce vaste domaine. Le groupe portugais Inapa IPG s'y est implanté en 1998, après le rachat de Mafipa (ex-papeteries Navarre). Aujourd'hui, le site qui s'étend à 90 % sur Villabé accueille le siège d'Inapa France, distributeur de papier, d'emballages, de cartons et de fournitures de bureau. Cette entreprise de B to B fournit en rames de papier grand format, papier offset, papier couché et papier de création, le milieu du *print* : imprimeurs, éditeurs, agences de communication et de publicité. Un axe qui représente environ 60 % de son activité papier au côté de l'*office* (ramettes pour photocopieurs et imprimantes), dont les clients sont des administrations, des organismes publics, de gros cabinets d'avocats... « *C'est un marché très difficile, où la concurrence est forte et qui a connu d'importantes baisses d'activité ces dernières années. Nous nous démarquons par notre expérience de longue date, notre forte implantation régionale, notre gamme très étendue et notre présence simultanée sur les marchés print et office* », explique Didier Nettle, responsable RH et communication d'Inapa France.

CODE DE BONNE CONDUITE

Dans une démarche de diversification entamée il y a cinq ans, le groupe portugais a étendu son catalogue aux fournitures de bureau et aux produits d'emballage. « *Nous adaptons en permanence notre offre à l'évolution du marché et aux besoins de notre clientèle* »,

commente Afonso Chaby, directeur général d'Inapa France. Le groupe portugais a ainsi acquis plusieurs sociétés spécialisées dans l'emballage, comme l'Allemand Realpack en novembre 2013, et s'est implanté récemment en Turquie. Une démarche d'expansion accomplie dans le cadre d'un code de bonne conduite qui règle, sur des bases éthiques, ses relations avec ses fournisseurs, ses clients et son personnel, et s'étend au respect de l'environnement. Le groupe s'approvisionne exclusivement en papier certifié, essentiellement originaire d'Europe, et il favorise les énergies vertes. En 2013, Inapa France a ainsi obtenu une flotte d'une trentaine de camions de dernière génération – moins polluants – utilisée pour livrer ses produits en région parisienne par son partenaire transporteur Norbert Dentressangle.

● CATHERINE LENGELLÉ

 **+ d'infos**
www.inapa.fr

EN CHIFFRES

INAPA FRANCE

CA 2012 : environ 220 M€

25 % de parts de marché du papier

2 dépôts en région parisienne et 5 agences régionales

230 salariés sur 7 sites, dont 160 à Villabé

INAPA IPG

Présent dans 8 pays

CA 2012 : environ 1 Md€

5^e place européenne pour la distribution de papier

+ de 1 000 salariés

GENERAL TRAILERS : UN ATELIER BEAU COMME UN CAMION

Lorsqu'en 2004, l'industriel General Trailers, fabricant français de remorques, cède sa branche SAV au groupe Todd, celui-ci double son réseau d'agences. Il a installé dans l'Hexagone une force de frappe redoutable.



L'entrée du magasin qui s'étend sur 1 000 m²



L'atelier de peinture

« À la suite d'une fusion-acquisition, le siège social et son atelier de General Trailers sont passés successivement de la rue des Aunettes au parc d'activités de l'Orme-Pauponne pour déménager, depuis le rachat par Todd, sur l'ancien site Iveco. Il est idéalement placé pour nos activités, avec un accès routier direct par la Francilienne et l'A6, souligne Dominique Le Coz, directeur développement IDF. Cet emplacement a été une véritable opportunité et correspondait à nos perspectives de développement et de localisation. Chaussée et trottoirs ont été remis en état, la signalétique guide efficacement nos clients. Une zone piétonne et des aménagements paysagers agrémentent le parc d'activités. Nous sommes bien ici et nous comptons bien y rester. » Nouveau poids lourd français, General Trailers se dédie entièrement à la filière camion. Son agence de Ris-Orangis est aussi le plus grand atelier du groupe et rayonne sur tout le sud de l'Île-de-France. Désormais situé dans le parc d'activités

du Bois de l'Épine, sur 25 000 m², le deuxième des sites franciliens offre une surface de réparation et d'entretien particulièrement adaptée à des prestations de qualité. Il a reçu en décembre dernier la certification Afnor Iso 9001*.

NÉGOCE ET SERVICE

Principale activité de l'agence : la réparation de camions et l'entretien assurés par douze compagnons sur les 3 000 m² d'ateliers. Grâce aux équipements lourds dédiés, l'activité de carrosserie industrielle s'étend aux travaux de chaudronnerie sur les bennes et fourgons, y compris les citernes. Sur ce site, une cabine de sablage et deux de peinture s'ajoutent aux trente postes de travail et six fosses.

Le négoce de pièces de rechange, quant à lui, est animé par un commercial régional, trois magasiniers et un livreur. C'est le deuxième point fort de l'agence. « Quotidiennement, le groupe est en mesure

de fournir l'une des 25 000 références du stock auprès de ses 8 800 clients. » L'agence de Ris-Orangis accueille ses clients dans un magasin de 1 000 m² et son chiffre d'affaires n'a cessé de grimper depuis dix ans, passant de 25 000 euros à 200 000 euros. « Le service et rien que le service ! La bonne pièce au bon moment au bon prix ! Nous mettons tout en œuvre pour avoir un service de livraison réactif, efficace, et proposer un réapprovisionnement du stock chaque semaine », conclut le directeur.

Pour 2014, la mise en ligne de l'e-boutique et l'expansion à l'international afin d'accompagner au plus près ses clients sont autant de projets pour le groupe Todd GT qui compte annoncer prochainement sa présence en Belgique.

● GHISLAINE LAUSSEL

* Relative aux systèmes de gestion de la qualité.

 + d'infos
www.toddfrance.com

MEDICAL RECYCLING TRAQUE LES DÉCHETS

Medical Recycling, entreprise basée à Bondoufle, est spécialisée dans la collecte et le traitement des déchets des activités de soins. En octobre 2013, elle a obtenu le prix Environnement de la CCI, catégorie « eau », pour son projet de station de traitement des eaux usées. Portrait d'une entreprise pleine d'ambition.



Depuis décembre 2011, Medical Recycling est installée dans le parc d'activités des Bordes, à Bondoufle.



Fabrice Binder (au centre) a créé l'entreprise en 2005.

Lorsque Fabrice Binder a créé Medical Recycling en 2005, il avait arpenté les couloirs de différentes entreprises comme commercial durant des années, avant de se lancer dans l'entrepreneuriat. Autodidacte, il se rappelle les premiers mois de la société consacrés à trouver la bonne offre et à contacter tous les laboratoires des environs pour les convaincre de lui confier le recyclage de leurs déchets. « Au début, c'était laborieux, je n'étais pas connu dans le milieu. Certains prospects m'ont fait attendre longtemps, jusqu'à trois ans, pour être sûrs que mon activité était pérenne », se remémore Fabrice Binder.

Aujourd'hui, l'activité de Medical Recycling est bien rodée. La société fournit des contenants agréés à plus de 200 clients de la région Ile-de-France, puis, une fois remplis, les récupère afin de procéder à leur traitement. De 2005 à 2008, le traitement de ces déchets se faisait via un incinérateur externe mais, dès 2009, Fabrice Binder a obtenu l'autorisation d'installer son propre outil de prétraitement. Il explique : « Les déchets infectieux que nous ramassons contiennent des bactéries dangereuses. L'outil de

prétraitement permet de diminuer le niveau de danger et de les rendre assimilables aux ordures ménagères. » Ainsi, lorsque les déchets des laboratoires sont récupérés auprès des 320 points de collecte actuels, ils sont pesés, identifiés et passés dans une machine qui en ressort un broyat. Pour l'heure, cette matière n'est pas réutilisée mais le dirigeant réfléchit à différentes possibilités de valorisation.

SYSTÈME DE TRAITEMENT DES EAUX

Fin 2013, Medical Recycling a franchi une nouvelle étape dans son développement. L'entreprise a en effet investi dans la mise en place d'un système de traitement de l'eau. Son principe : récupérer les eaux utilisées dans le processus de traitement des déchets et les neutraliser pour pouvoir les réutiliser pour l'activité. En collaboration avec l'Agence de l'eau, Medical Recycling dispose désormais d'un système de récupération des eaux en circuit fermé, ce qui lui a d'ailleurs valu le prix Environnement de la CCI de l'Essonne dans la catégorie « eau » en octobre 2013. Aujourd'hui, l'entreprise a bien grandi puisqu'elle compte huit collaborateurs et devrait en accueillir d'autres très bientôt.

Côté clients, Medical Recycling aimerait à présent élargir son spectre et vise d'autres structures médicales comme les cliniques, les hôpitaux et les cabinets médicaux.

● **CÉLINE OZIEL**

 **+ d'infos**
www.medical-recycling.com
21, rue Gustave-Madiot
91070 Bondoufle
Tél. : 01 60 86 70 29

CCI

Remis par la CCI de l'Essonne, les prix Environnement ont vocation à récompenser les entreprises qui ont conduit des actions exemplaires pour l'environnement. Décernés par un jury indépendant, ils saluent aussi bien de grandes entreprises que des PME qui peuvent ensuite mettre en avant leur prix pour crédibiliser leur démarche environnementale auprès de leurs partenaires.

ARTIBOIS 91 : L'INSTALLATION FACILE DES ÉDIFICES EN BOIS

L'entreprise lissoise, lauréate des 91 d'Or 2013, se développe sur le marché des terrasses en bois et des constructions légères grâce à des solutions qui simplifient leur pose.

Avec le système Articaadre®, inventé par Éric Iacono, dirigeant d'Artibois 91, à Lisses, créer une terrasse en bois est devenu un jeu d'enfant ou presque. « Ce système ne nécessite aucun outil spécialisé, commente le dirigeant. Il consiste à former un cadre en emboîtant des lambourdes de bois comportant des encoches tous les 40 cm, puis à y fixer des lames de terrasse. » L'invention, dûment brevetée, a fait mouche. Créée en janvier 2010 sous forme d'autoentreprise, Artibois 91 a très vite conquis les particuliers comme les artisans, ravis de voir le temps d'installation divisé par trois. Fort de ce succès, Éric Iacono entend développer un réseau dans toute la France.

UN ARTIBOIS 91 DANS CHAQUE DÉPARTEMENT

« Je souhaite diffuser le plus largement possible le système Articaadre® à travers au moins une entité Artibois 91 dans chaque département, voire davantage selon la demande. Le marché des terrasses en bois est en effet en plein développement et il existe peu de poseurs spécialisés », précise le dirigeant. Un deuxième Artibois 91 a d'ores et déjà vu le jour en juillet 2013 dans l'Oise et Éric Iacono forme depuis novembre le troisième membre de son

ARTIBOIS EN CHIFFRES

CA 2013 prévisionnel :

250 000 euros (en hausse de 80 %)

Objectif CA 2014 :

500 000 euros avec 3 Artibois

réseau. « Mon objectif est de leur transmettre mon savoir-faire en les accompagnant jusqu'à ce que leur niveau d'activité leur permette de basculer du statut d'auto-entrepreneur à celui d'entreprise, comme je l'ai fait », explique cet ancien cadre supérieur dans le domaine des prestations de service avant sa reconversion à 42 ans en qualité de créateur d'entreprise.

Artibois 91 vise un objectif de chiffre d'affaires de plus d'un million d'euros à fin 2015 pour l'ensemble de ses entités. Ces fortes perspectives de croissance lui ont valu d'être distinguée cette année par le réseau Entreprendre, qui lui a attribué un prêt d'honneur, et de recevoir le prix de L'entreprise en développement 2013, décerné par le CJ2E et la CCIE.

DES DALLES DE BOIS POUR LES ABRIS DE JARDIN

Parallèlement, Artibois 91 continue de défendre son titre d'« entreprise innovante de l'Essonne », décerné par la chambre de commerce et d'industrie de l'Essonne. « Je souhaite dupliquer Articaadre® à travers d'autres solutions. Par exemple, pour remplacer par une dalle en bois la dalle de béton sur laquelle repose un abri de jardin. Cela faciliterait l'installation et augmenterait la durée de vie de l'édifice. » Pour financer ce développement, Artibois 91 est à la recherche de partenaires financiers. « De préférence essonniens », souligne le dirigeant.

● CATHERINE LENGELLÉ

 + d'infos
www.artibois91.fr



BKE : ÇA TOURNE À ÉVRY

La société de réalisation et de production de films développe son activité sur le plan national mais aussi sur notre territoire où elle s'investit beaucoup.



DES FILMS INSTITUTIONNELS

Outre des documentaires et des œuvres de fiction, BKE produit des films institutionnels pour des clients dans tous les secteurs, d'Euro RSCG, Warner Music, Sony ou SFR, au Carreau du Temple, mais aussi l'association évryste AIVE (Association intermédiaire vers l'emploi). Une activité que l'équipe de BKE souhaite développer.

« **T**ranse-Lucide, un clip de l'artiste Disiz, *Les Studios d'Arpajon* ou la fabuleuse histoire d'un hangar à pommes, un documentaire, *Apologies*, un court-métrage de fiction, ou encore la vidéo de lancement de la boutique Nespresso des Champs-Élysées : BKE produit et réalise des films de tout type. Elle a été fondée à Évry en 2008 par trois trentenaires : Élie Séonnet, Nicolas Jalu et Yvan Couvidat. Ces mordus d'audiovisuel se sont rencontrés à la télévision locale de Sénart.

LES TÉLÉVISIONS NATIONALES ET LOCALES

BKE produit beaucoup de documentaires et elle a souvent pour partenaires financiers des télévisions. *Hip-hop Rhapsody*, portrait du rappeur Philémon, a ainsi été coproduit par France Ô et Télésonne a coproduit un film sur l'association Génération Femmes. Autre projet que BKE espère voir arriver bientôt sur le petit écran : la série *Ethnik Stars*. Une fiction, cette fois, dont le pilote a été financé par le Centre national du cinéma et de l'image animée (CNC). Pour récolter les fonds nécessaires afin de le

finaliser avant son envoi aux diffuseurs, l'entreprise a lancé en mai une campagne de crowdfunding.

BKE démontre qu'on peut réaliser ou produire des films en dehors de la capitale. « Il suffit d'en avoir envie et c'est rarement un problème car nous pouvons rencontrer nos clients dans des bureaux à Paris », remarque Nicolas Jalu.

En parallèle, la société s'investit sur son territoire : participation à des ateliers de création cinématographique à Évry, collaborations avec le théâtre de l'Agora, l'université d'Évry Val-d'Essonne ou encore le cinéma Les Cinoches à Ris-Orangis, où, en mai dernier, elle a fait venir Patrice Leconte et quatre chefs décorateurs primés aux César en avant-première du documentaire sur les studios d'Arpajon...

BKE diffuse aussi cette année quatre documentaires à la médiathèque Albert-Camus, à Évry. « Nous souhaitons y faire venir les gens de notre quartier et nous proposerons un *pédibus* (déplacement pédestre en groupe) pour rendre le trajet plus ludique », affirme Nicolas Jalu. BKE est en effet implantée dans des locaux de 110 m² au rez-de-chaussée d'un ensemble HLM.

« Nous avons envie de créer des films et cela dans une certaine proximité avec la population. D'ailleurs, la plupart de nos œuvres parlent d'identité, de métissage. »

● CATHERINE LENGELLÉ

 + d'infos
www.collectifbke.com



Les fondateurs de BKE

BKE EN CHIFFRES

SARL en Scop (Société coopérative et participative) gérée collectivement par les trois associés

Effectifs : une dizaine d'intermittents réguliers et divers professionnels au gré des films

Activité : 10 films par an en production en 2013 contre 2 en 2010

CA 2013 : 150 000 euros (100 000 en 2010)

TRAXAIR TRAQUE LES AIRS

L'activité de la start-up hébergée à l'incubateur de Télécom SudParis est axée sur le suivi de la musique diffusée dans les lieux publics et par les médias.

« Les organismes, comme la Sacem*, chargés de redistribuer les droits d'auteur sur les morceaux diffusés à la télévision, à la radio, sur Internet et dans les lieux publics (magasins, bars...), se basent sur les seuls relevés des diffuseurs. Or, ceux-ci sont incomplets, ne reflètent pas ce qui est réellement diffusé dans les lieux sonorisés et ne permettent pas une répartition précise des droits », remarque Cédric Gaudard, fondateur avec Flavian Hautbois, Stéphane de Saint Louvent et Nicolas Donneve de la SAS TraxAir, hébergée depuis janvier 2014 à l'incubateur Télécom & Management SudParis Entrepreneurs. Ces diplômés de l'École des hautes études commerciales ou de l'École centrale de Paris ont mis au point une technologie de reconnaissance musicale permettant d'analyser et de reconnaître tout type de fichier musical, même modifié. Une innovation soutenue par l'opération « 101 projets » initiée par trois grands patrons du web français (Marc Simoncini de Meetic, Xavier Niel de Free et Jacques-Antoine Grajon de vente-privee.com) et par Scientipôle Initiative.

DES RELEVÉS DE DIFFUSION SYSTÉMATIQUES

TraxAir a développé deux offres. La première s'adresse aux sociétés de gestion collective des droits d'auteur. L'enjeu financier est de taille. « La Sacem récolte chaque année 850 millions d'euros », souligne Cédric Gaudard. La start-up a élaboré un outil de monitoring, le TraxIT, qui permet de capter les flux, de les analyser et de réaliser les relevés à la place des télévisions et des radios. Pour les lieux publics, le tracking est effectué par un petit équipement à brancher sur n'importe quel système de sonorisation. « Nous visons essentiellement le marché international. Aux États-Unis, notamment, il existe plusieurs sociétés de gestion des droits d'auteur, contrairement aux pays européens. »



La deuxième offre de TraxAir s'adresse aux plateformes d'hébergement comme YouTube ou SoundCloud. Celles-ci sont tenues de retirer rapidement les contenus illégaux partagés par les utilisateurs en cas de réclamation des ayants droit. Or, la gestion de ces demandes représente une charge importante. « En 2012, les seuls labels anglais en ont formulées 12 millions », remarque Cédric Gaudard. TraxAir propose d'automatiser le processus : scan et analyse de l'ensemble des contenus, identification des ayants droit et vérification de leur politique de diffusion, puis, le cas échéant, retrait du contenu litigieux. « C'est un marché très fermé avec environ 50 clients potentiels dans le monde », souligne le dirigeant.

Pour assurer son développement, la start-up envisage d'ici à fin 2014 une levée de fonds de plus de 500 000 euros qui lui permettra de recruter des ingénieurs et des développeurs et d'assurer la maîtrise de sa technologie. À la clé : l'espoir d'un chiffre d'affaires de 1,8 M€ en septembre 2015.

● CATHERINE LENGELLÉ

* Société des auteurs, compositeurs et éditeurs de musique.

 + d'infos
<http://trax-air.com>
cedric@trax-air.com



TOPOLOGIE de Jérôme Lenoir. Une installation d'art contemporain dans le hall de la CCI de l'Essonne : un assemblage de 9 photographies aériennes

CULTURE ET ÉCONOMIE: UN RAPPORT GAGNANT-GAGNANT

Un rapport ministériel récent souligne le poids important de la culture dans l'économie. Directement, par l'activité des entreprises de ce secteur et de celles qui gravitent autour, mais aussi indirectement, lorsqu'elle favorise la qualité du cadre de vie des salariés sur un territoire. Elle est aussi facteur d'innovation pour les entreprises à l'écoute du processus de création des artistes, en particulier dans le domaine du numérique. Inversement, les entreprises peuvent apporter un précieux soutien à l'art à travers le mécénat.

● DOSSIER RÉALISÉ PAR CATHERINE LENGELLÉ

L'ART FAIT VENDRE

La culture a autant d'impact économique que l'agriculture. Le tourisme culturel, notamment, favorise la croissance du commerce.

Avec 57,8 milliards d'euros de valeur ajoutée, le poids de la culture dans l'activité économique de notre pays est le même que celui de l'agriculture et de l'agroalimentaire réunis (60,4 milliards)*. Le lien entre activités culturelles et chiffre d'affaires n'a pas échappé aux commerçants d'Avignon qui ont porté plainte contre X à la suite de l'annulation du festival dans leur commune en 2003 et exigé des indemnités compensant la perte des revenus attendus. Le cas de Bilbao, au Pays basque espagnol, témoigne lui aussi de manière exemplaire de l'impact de la culture sur l'économie. En 1998, cette ville sinistrée en raison du déclin de son industrie lourde a vu affluer plus de 1,3 million de visiteurs internationaux à la suite de l'implantation d'une antenne du musée Guggenheim de New York. Plus près de nous, à Milly-la-Forêt, l'office de tourisme a vu tripler ses visiteurs à la suite de l'ouverture au public de la maison de Jean Cocteau en 2010. Autant de clients pour les restaurants et les boutiques proches...

* Étude de l'Inspection générale des finances et de l'Inspection générale des affaires culturelles, janvier 2014



UNE PÉPINIÈRE CULTURELLE

Les plus grands noms de l'architecture ont signé les bâtiments de la ville nouvelle d'Évry, de Mario Botta à Pierre Riboulet, et plus de 150 œuvres d'art émaillent notre territoire, du *Grand Pot* de J.-P. Raynaud à Ris-Orangis (1), aux *Fourmis* de F. Moreno Robledo, au domaine de Montauger à Lisses, ou encore *La Goutte d'Eau* de L. Molinari à Évry (3), le *Requin* de F. Melin à Villabé (4), *La Flamme du Jumelage* de C. Hannemann à Bondoufle (2), et *La Dame du Lac* de Szekeley à Courcouronnes...

Évry Centre Essonne, c'est aussi 8 médiathèques, 10 salles de spectacles, dont une scène nationale, le théâtre de l'Agora, 5 conservatoires avec 38 salles de cours, 6 salles de danse et d'art dramatique, des centres culturels, des ateliers d'arts plastiques...

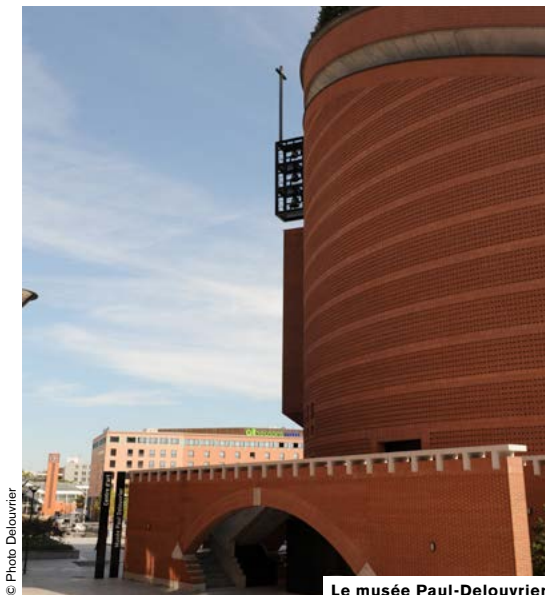
LES CHIFFRES DE LA CULTURE EN FRANCE

Valeur ajoutée de l'activité culturelle* : 57,8 milliards d'euros en 2011, soit 3,2 % du PIB

Répartition (en milliards d'euros) : spectacle vivant (8,8), patrimoine (8,1), arts visuels (5,7), presse (5,7), livre (5,5), audiovisuel (5,1), publicité (5,1), architecture (4,4), cinéma (3,6), image et son (3,4).

Effectif de l'activité culturelle* : 670 000 employés, soit 2,5 % de l'emploi total

* Étude de l'Inspection générale des finances et de l'Inspection générale des affaires culturelles, janvier 2014.



LE TOURISME URBAIN EN VOGUE

La cathédrale d'Évry attire 30 000 visiteurs par an qui s'ajoutent à ceux du musée Paul-Delouvrier (7 000 à 8 000). En Essonne, la fréquentation élevée du patrimoine urbain a incité le comité du tourisme à intégrer cet aspect dans sa nouvelle signature, devenue en 2013 : « Essonne, la vie côté cour et côté jardins ».



3 QUESTIONS À MARION CHAPEL

SECRÉTAIRE GÉNÉRALE DE SIANA,
L'IMAGINAIRE DES TECHNOLOGIES

QUELLE EST L'ORIGINE DE SIANA ?

Siana est né en 2005 grâce à un professeur de Télécom SudParis, Bruno Salgues, persuadé que les artistes et les ingénieurs avaient beaucoup à s'apprendre mutuellement. À travers une biennale d'art numérique et différentes actions tout au long de l'année, l'objectif de Siana est de susciter les échanges entre la création artistique, l'innovation technologique et la recherche en sciences humaines.

QUELLES SONT SES ACTIONS ?

Des rencontres d'une dizaine de jours, les Parenthèses, permettent de développer en amont certains axes du thème de la biennale suivante (*lire encadré*). Nous organisons aussi des séminaires, des ateliers, des rencontres de réseaux thématiques réunissant acteurs économiques, universitaires... En outre, nous conduisons des actions de formation à l'UEVE et à l'École nationale supérieure d'informatique pour l'industrie et l'entreprise (ENSIIE), nous soutenons cinq artistes ou collectifs d'artistes, dont certains interviennent dans nos formations...

EN QUOI CONSISTE L'INTERVENTION DES ARTISTES ?

À l'ENSIIE, deux de ces artistes associés travaillent sur les projets des étudiants. Ces derniers peuvent ainsi comprendre que leurs compétences technologiques ont aussi un potentiel artistique.

** Les partenaires principaux de Siana : l'ENSIIE, Télécom SudParis, l'association Préfigurations, le théâtre de l'Agora, la communauté d'agglomération Évry Centre Essonne, la ville d'Évry, l'université Val-d'Essonne, le conseil général et la Région.*

 + d'infos
www.siana-festival.com

SIANA FAIT LE LIEN ENTRE L'ART ET LA TECHNOLOGIE



SIANA : PLUSIEURS ATELIERS D'ARTISTE EN PROJET

Depuis plusieurs années, Siana accompagne plusieurs artistes à qui elle commande des œuvres ou qu'elle fait connaître à travers ses réseaux. Au sein des locaux que l'ENSIIE met à la disposition de l'équipe de Siana à Évry, un espace est dédié aux expositions ponctuelles. Il est prévu de lui adjoindre fin 2014 des ateliers d'artiste et un laboratoire de création d'objets numériques, le Fablab.

SIANA 2015 : L'HOMME ET LES MACHINES

La prochaine biennale d'art numérique Siana, organisée en 2015 à Évry en partenariat notamment avec le théâtre de l'Agora et les grandes écoles d'ingénieurs en sciences et techniques de l'ingénieur de l'agglomération et l'université d'Évry-Val-d'Essonne, aura pour thème les interactions entre l'homme et la machine. Elle aura été précédée de rencontres, les Parenthèses. La Parenthèse n°1, « Prototypes », en novembre 2013, a abordé les liens entre l'élaboration d'œuvres et d'objets technologiques en robotique. La Parenthèse n° 2, en juin 2014, était consacrée à la relation de l'homme à son environnement urbain et à la manière dont les objets numériques peuvent l'aider à reprendre possession de la ville et à agir sur sa construction de manière participative.



ENTRETIEN

« ACCOMPAGNER DES ARTISTES, C'EST S'OUVRIRE À LA DIFFÉRENCE »

Le hall de la chambre de commerce et d'industrie de l'Essonne est décoré d'une œuvre financée grâce au mécénat d'entreprise. Philippe Laval, président de la CCI Essonne, explique cette démarche.



La fresque des bâtisseurs

AME : ART ET MÉCÉNAT D'ENTREPRISES EN ESSONNE

Créée en 1983, l'association Art et mécénat d'entreprises en Essonne (AME) rassemble une vingtaine de membres, dont plusieurs entreprises de l'agglomération, désireux de soutenir de jeunes artistes. Cette action de mécénat collective se traduit par des résidences artistiques ou la commande d'œuvres. Celles-ci émaillent notre territoire, des *Cristaux Géants* de M. Camdessus (parc d'activités du Bois de l'Épine à Évry), à la *Fresque des Bâtisseurs* de M. et L. Zadjea (place de l'Agora à Évry). (Lire aussi le dossier *L'art dans la ville* dans *evryaglo magazine* de juin 2014.)

 + d'infos
www.ame-art.fr

QU'EST-CE QUI MOTIVE L'ACTION DE MÉCÉNAT DE LA CCIE ?

Dans un monde sujet à de constantes évolutions, pour avancer, il faut comprendre comment fonctionnent les autres. Or, les artistes sont des pionniers, des expérimentateurs et les accompagner permet aux entreprises de s'ouvrir à leur démarche de création. Ce sont des univers aux langages très différents et la CCIE a la volonté de créer une passerelle entre eux. C'est pourquoi elle est membre de l'AME (*ndlr : lire ci-contre*) depuis très longtemps. De même, nous avons une convention avec l'Opéra de Massy, où nous invitons des entreprises et des partenaires. Nous offrons aussi à nos visiteurs, notamment étrangers, le livre publié pour les 20 ans de l'Opéra.

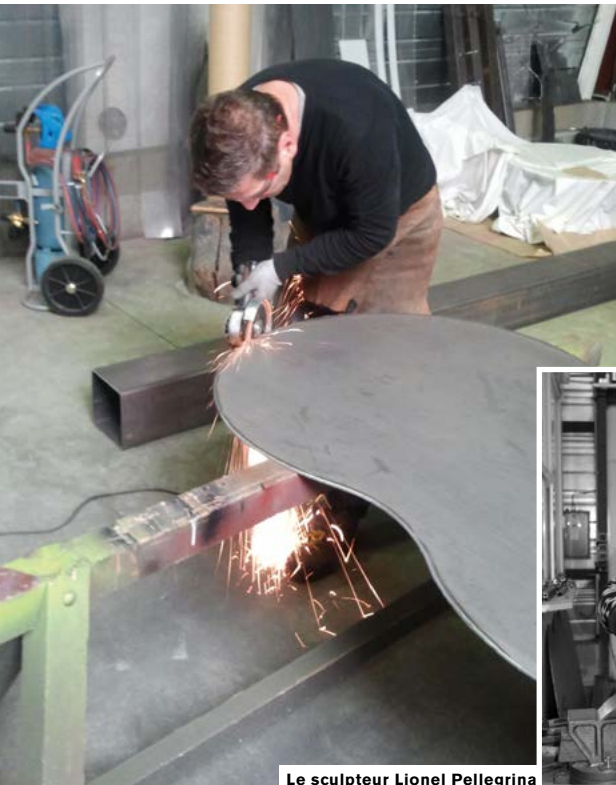
POURQUOI OFFRIRE CE LIVRE AUX VISITEURS ?

Nous voulons montrer la diversité de notre département. Dans les échanges à l'étranger, la culture joue un rôle important. Aux yeux des Chinois, par exemple, la France, c'est le romantisme. Ils voient d'abord cela chez leurs interlocuteurs français et cela peut être un facilitateur de contact pour des chefs d'entreprise en Chine.

QUEL RÔLE JOUE LA CCIE POUR RAPPROCHER ENTREPRISES ET ARTISTES ?

Il existe de nombreux projets artistiques et culturels fantastiques en Essonne et nous aidons les entreprises à les découvrir et à les soutenir, directement ou *via* l'AME. Nous avons aussi incité cette association à installer des œuvres sur les sites des grands projets essonniers comme le plateau de Saclay, l'aéroport d'Orly... Elles marqueront ainsi chez nos visiteurs le souvenir de ces lieux et symboliseront la présence collective du tissu économique et l'envie de tous de travailler ensemble.

L'AME a accroché en décembre 2012 dans le hall de la CCIE l'œuvre *Topologie* de Jérôme Lenoir, lauréat de sa 18^e opération de mécénat. Cette création, entre figuration et abstraction, juxtapose des photographies aériennes de sept sites essonniers, dont Ris-Orangis (fouilles archéologiques) et Évry (esplanade) pour montrer les évolutions du département.



Le sculpteur Lionel Pellegrina



L'ART, TERRAIN DE RENCONTRE ENTRE ENTREPRISES

Chaque année, Lionel Ramon, P.-D.G. de Bafa, et Sébastien Lebas, dirigeant de SC SAV, deux entreprises du parc d'activités des Bordes, à Bondoufle, organisent une journée événement sur le thème « Comment la technologie transfigure l'art ? ». Cette journée permet de promouvoir auprès de leurs clients et de leurs voisins le sculpteur Lionel Pellegrina. Il réalise des sculptures mais aussi des objets décoratifs, des meubles... ou encore des enseignes comme celle de Bafa. Pour lui donner un coup de pouce, cette entreprise de visserie-boulonnerie de 50 salariés a aussi accueilli cet artiste-métallier en résidence pendant trois ans dans ses locaux. À travers cette journée sous le signe de l'art, les deux dirigeants ont la volonté de créer un espace de convivialité favorisant les échanges entre leurs invités et propice à la création de nouvelles synergies.

 + d'infos
www.metal-art-deco.com

UN SCULPTEUR AU CŒUR DE L'USINE

De 1990 à 2011, Snecma (groupe Safran), à Évry-Corbeil, a accueilli le sculpteur Bob Brennen dans un atelier spécialement édifié pour lui au sein de l'usine. L'artiste d'origine américaine y composait ses œuvres en se servant de pièces de moteur mises au rebut. Les ouvriers qu'il côtoyait au quotidien et qui l'appelaient familièrement « Bob » lui ont notamment appris le type de soudure à pratiquer avec les métaux spéciaux utilisés dans l'aéronautique et ils ont travaillé avec lui à l'édification de la gigantesque sculpture *Adam et Ève* qui orne le site de l'entreprise. « Je suis convaincu depuis toujours de l'importance du rôle de mécène que l'industrie doit jouer, mais je pense que celui-ci consiste plus à instaurer une relation étroite avec les artistes qu'à acheter leur production », déclarait le sculpteur, décédé en 2011.

SE CULTIVER AU TRAVAIL



Découverte de la nouvelle salle du Plan

La communauté d'agglomération propose à ses agents, sur le temps du déjeuner, de découvrir les équipements culturels et artistiques du territoire, assister à la répétition publique d'un concert, explorer les coulisses d'une salle de spectacle, visionner un film, participer à une conférence d'histoire de l'art, visiter l'exposition d'une artiste... Un projet pour proposer aux salariés des entreprises privées ces hors-d'œuvre attractifs, et favorisant un échange convivial, est actuellement en réflexion.

► AMÉNAGEMENT

De Genopole au centre ville, en passant par l'ouest de l'agglomération, de nombreux projets d'habitat et d'aménagement urbains redessinent le visage du territoire.

UN NOUVEAU PROGRAMME DE 193 LOGEMENTS À ÉVRY

Lors du Mipim, le lancement d'un programme de 193 logements en accession sociale s'est concrétisé avec le promoteur Arcade, dans le quartier des Pyramides.



« **S'**appuyant sur sa double compétence de bailleur social et de promoteur en accession sociale à la propriété, le groupe Arcade s'est engagé depuis plus de dix ans dans une démarche partenariale avec la ville d'Évry et l'agglomération dans le cadre du projet de rénovation urbaine », explique Tony Da Silva, directeur régional adjoint du groupe Arcade.

Après avoir démolì le bâtiment « La Caravelle », propriété de sa filiale HLM Antin Résidences, Arcade lance aujourd'hui un programme de construction de 193 logements en quatre phases. La commercialisation de la première tranche (54 logements) débutera en septembre 2014 et les travaux au 2^e trimestre 2015, pour une livraison fin 2016.

« Grâce aux efforts de l'agglomération sur le prix du foncier et à une conception économe, nous proposons un produit de qualité qui se situe parmi les moins chers du département, voire de l'Île-de-France, souligne Tony Da Silva. Nous privilégions les petites copropriétés, simples à gérer, avec des charges réduites. Pour limiter les risques en cas de difficultés financières des accédants, nous proposons des garanties de logement dans le parc HLM du groupe Arcade, de rachat du bien par Antin Résidences à des conditions prédéfinies et d'assurance revente permettant de combler une éventuelle perte. »

● MICHEL BAZAN

LE PÔLE DE VIE DE GENOPOLE SE DESSINE

Le projet du futur pôle de vie de Genopole a été présenté lors du Mipim. L'architecte Jean-Loup Patriarche nous en précise les grandes lignes.

La promesse de vente du terrain a été signée le 17 mars entre la Sem Genopole et un investisseur étranger. Quelques jours plus tôt, lors du Mipim, le cabinet d'architecture Patriarche & Co avait présenté les grandes lignes du projet. La création d'un pôle de vie de 20 000 m² le long de la N7, intégrant hôtellerie, restauration, crèche, salle de sports, commerces et services, se confirme. La première tranche (13 000 m²) devrait être livrée en 2016.

« Nous entamons la phase de conception, précise Jean-Loup Patriarche. L'idée est de réaliser un centre de vie qui soit à la fois un lieu de travail et un lieu d'accueil des moments interstitiels, notamment lors du déjeuner. Outre le bâtiment du Gip Genopole, tête de pont de la composition, on y trouvera à la fois un restaurant inter-entreprises, une brasserie et des bistros... Car pour qu'il y ait de la vie, il faut qu'il y ait du choix. Ce sera un lieu vivant jour et nuit, puisque des personnes vont habiter sur place, dans la résidence chercheurs, pour des séjours de courte, moyenne ou longue durée. »

Le pôle de vie intégrera également une crèche et un immeuble dédié aux professions médicales accueillant du public. Dans un deuxième temps, une salle de sports et d'autres services viendront compléter le dispositif.

« Cela donnera un ensemble de pleins et de vides assez dense, une émergence de bâtiments qui laissera des transparences, un îlot connecté à la N7 et au campus Genopole, avec un centre vivant à l'intérieur, précise Jean-Loup Patriarche. Ce nouveau quartier donnera à voir de l'extérieur et à vivre de l'intérieur. Ce doit être un lieu d'échanges, un peu dans l'esprit de Bercy Village. Un quartier qui semble privatif mais qui est en fait public. Un espace intime, piétonnier, un peu comme la rue Montorgueil. »

« Les façades seront contemporaines, bioclimatiques et végétalisées, avec une architecture au-delà de la mode, sans effets de manche ni formes complexes qui mobiliseraient de l'argent au mauvais endroit, souligne l'architecte. Les façades resteront assez sobres, mais avec l'idée de jardins verticaux... L'ensemble se veut un espace signifiant, marquant l'entrée sud du Grand Paris. »

● M.B.



PORTES DE BONDOUFLE : UNE MAISON DE PROJET PILOTE

La maison de projet des Portes de Bondoufle a été inaugurée le 14 juin. Ariane Bouleau-Saïde, directrice de la délégation sud de l'AFTRP, nous détaille ses spécificités.

D'ici 2025, 1 500 nouveaux logements seront construits dans le nouveau quartier des Portes de Bondoufle. Au cœur de l'opération, la maison de projet de l'AFTRP (Agence foncière et technique de la région parisienne) traduit, dans sa conception et son aménagement, la philosophie du projet : « *partagé, informatif, collaboratif et convivial* ».

« Cette maison de projet est un espace à multiples usages, explique Ariane Bouleau-Saïde. Elle accueillera à la fois les moments de concertation et d'information sur le projet et les réunions de travail liées à la vie du chantier et à l'élaboration du projet. »

Elle sera ouverte au public à l'occasion d'événements mais, même quand elle sera fermée, elle continuera à fonctionner car on trouve à l'extérieur des informations sur le calendrier et le contenu du projet. Une communication permanente qui anime également la façade du bâtiment et passe aussi par une boîte aux lettres.

Cette maison est équipée d'un mobilier spécifique et modulaire qui permet à la fois, selon les moments, de tenir des réunions de chantier et d'échanger avec les habitants. Par exemple, la table de réunion est revêtue

de plans, des paravents en bois peuvent former les pages d'un cahier de projet...

« La façade extérieure est revêtue d'un bardage en bois portant la nouvelle identité graphique que l'AFTRP déclinerait demain sur d'autres projets, précise Ariane Bouleau-Saïde. Pour l'AFTRP, il s'agit d'une maison pilote appelée à devenir une véritable signature. Ce projet entre aujourd'hui dans une période charnière : après avoir beaucoup travaillé avec les habitants et les riverains, nous passons aujourd'hui à la réalisation de la première phase. Dans ce moment très important, nous devons conserver le lien avec tous celles et ceux qui ont participé

à la conception du projet. C'est le rôle de la maison du projet, qui est placée au cœur de l'action et personnalise ce passage à l'acte. »

Ce projet est également emblématique sur le plan de la qualité environnementale. C'est même l'une des toutes premières opérations d'aménagement à obtenir la certification Haute Qualité environnementale (HQE) Aménagement, délivrée par Certivéa.

● M.B.

 + d'infos
www.quartierdesportesdebondoufle.fr



LA DÉPENSE SPORTIVE EN FRANCE SUPÉRIEURE À 35 MILLIARDS D'EUROS¹

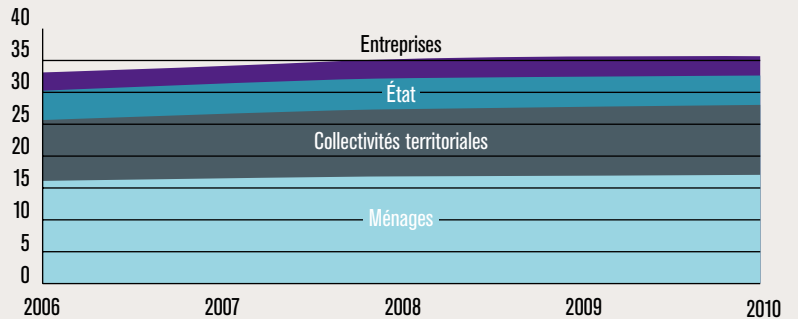
En dix ans, de 2000 à 2010, la dépense sportive a progressé de **42 %**. Elle représente **1,8 %** du PIB.

L'OFFRE SPORTIVE EN FRANCE :

- **3^e pays européen** en termes de chiffre d'affaires derrière l'Allemagne et le Royaume-Uni,
- **416 537 salariés** dans les biens et services liés au sport. 3^e pays européen derrière l'Allemagne (1 146 234) et le Royaume-Uni (632 400)²,
- **254 143 équipements sportifs** recensés en France³ :
 - stades : **18 %**
 - courts de tennis : **16 %**
 - bouledromes et terrains de pétanques : **11 %**

Évolution de la dépense sportive en France

EN MILLIARDS D'EUROS



1-Source : Comptes économiques du sport - DJEPVA - Mission des études, de l'observation et des statistiques.

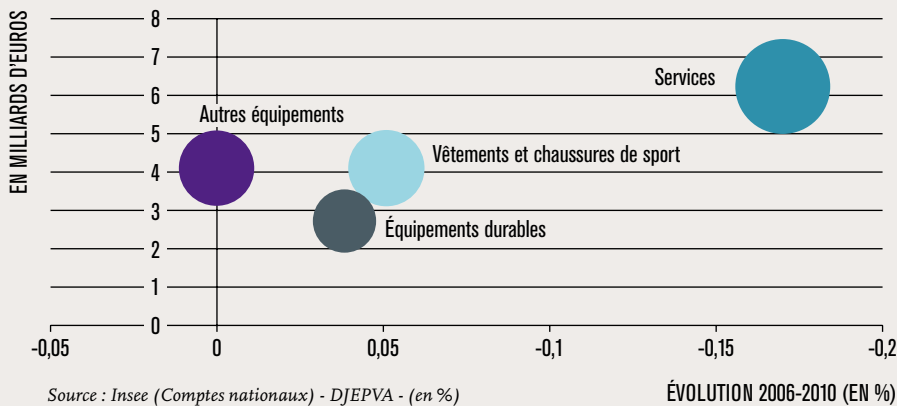
2-Source : Medef - septembre 2010 et SportsEconAustria.

3-Source : ministère des Sports, janvier 2013.

Source : Insee / ministère des Sports

UN MARCHÉ EN CROISSANCE

Les biens et services consommés par les ménages en France

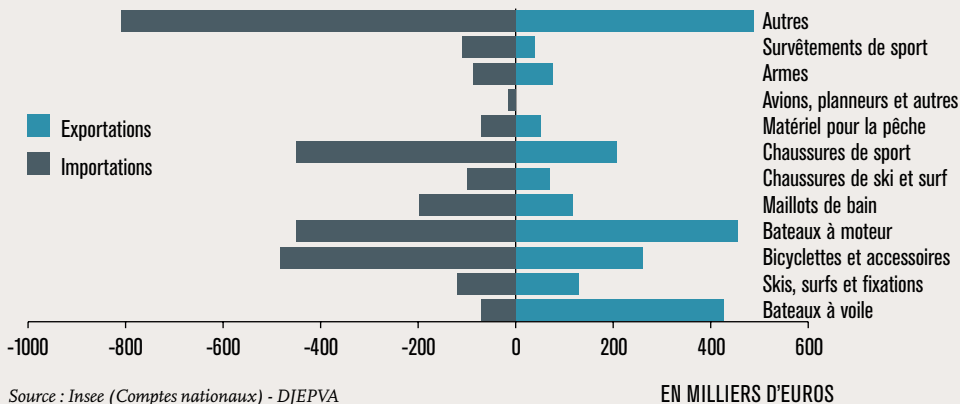


Source : Insee (Comptes nationaux) - DJEPVA - (en %)

ÉVOLUTION 2006-2010 (EN %)

- La consommation sportive des ménages, plus dynamique que la consommation globale, dont elle représente **1,6 %**, croît régulièrement depuis 2006.
- Entre 2009 et 2010, la croissance a été de **3,6 %**.

Balance commerciale des produits du sport en 2011



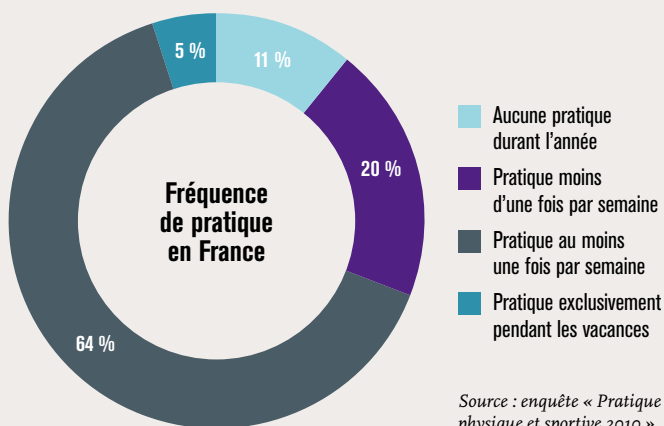
Source : Insee (Comptes nationaux) - DJEPVA

EN MILLIERS D'EUROS

Certains secteurs sont attractifs :

- Le marché du cycle voit de nouveaux segments émerger avec la percée des vélos électriques (+ **17,5 % de CA** en 2012) et de nouvelles pratiques urbaines (fixie, single, BMX)
- La plaisance avec une entreprise comme Beneteau : **831 M€** de CA, 20 % de part de marché.

LA PRATIQUE SPORTIVE EN FRANCE



Source : enquête « Pratique physique et sportive 2010 »

- **47 millions** de Français déclarent pratiquer une activité sportive au moins une fois dans l'année, et **64 %** témoignent d'une pratique hebdomadaire.
- Au niveau européen, la Suède et le Danemark possèdent des taux de pratique hebdomadaire au-dessus de **70 %**.

LA PRATIQUE ORIENTÉE VERS LES LOISIRS

- **84 %** des sportifs réguliers en Île-de-France disent pratiquer une activité sportive hors institution par exemple.
- Sur les **47 millions** de pratiquants réguliers, seulement **10 millions** sont affiliés à une fédération sportive. De nombreuses activités, comme la marche, la course à pied, la natation et le vélo, sont plus généralement pratiquées de manière individuelle, sans nécessité d'adhésion à une fédération.
- Les sports de glisse gagnent aussi des parts de marché depuis les années 90 avec l'émergence de nouvelles pratiques qui comptent plus de **3 millions** de pratiquants.

L'ÉMERGENCE DE NOUVEAUX MARCHÉS

Les sports émergents se structurent à mesure de l'évolution du nombre de pratiquants, souvent au détriment de certains sports plus traditionnels.

Les activités en progression

PRATIQUE	LICENCIÉS EN 2012 EN MILLIERS	ÉVOLUTION 2000-2010 EN %
Char à voile	125	782 %
Canoë-kayak	376	300 %
Badminton	164	132 %
Danse	78	106 %
Études et sports sous-marins	305	100 %

Les activités en perte d'adhérents

PRATIQUE	LICENCIÉS EN 2012 EN MILLIERS	ÉVOLUTION 2000-2010 EN %
Sport de boules	58	-64 %
Pétanques et jeu provençal	297	-30 %
Aviron	43	-27 %
Ski	134	-26 %
Football	1 973	-8 %

+ d'infos

➤ Site du ministère des Droits de la femme, de la Ville, de la Jeunesse et des Sports :

www.sports.gouv.fr/organisation/publication-chiffres-cles/Statistiques/

➤ Site du Medef sport :

www.medef-sport.fr/

➤ Site de la Fédération des entreprises du sport :

www.entreprisesdusport.com/fr/

➤ Site du magazine *Filière Sport* :

www.filieresport.com/

➤ Site de l'Institut régional de développement du sport :

www.irds-idf.fr/



UNE NOUVELLE ADRESSE AU SUD POUR LE GRAND PARIS DU SPORT

Avec le futur Grand Stade de la Fédération française de rugby, l'agglomération Évry Centre Essonne ne manque pas d'atouts pour être un acteur majeur de la structuration du Grand Paris du sport, favoriser l'émergence d'un cluster dans cette filière, booster le développement économique du territoire et accélérer la modernisation des transports.

Le sport doit avoir toute sa place dans l'élaboration du Grand Paris. L'accueil de grands événements sportifs participe de l'attractivité et du rayonnement international. Et la réalisation d'équipements phares, inscrits dans les territoires, structure le projet métropolitain.

Aujourd'hui, dans la compétition mondiale que se livrent les grandes métropoles, la région Capitale souffre de la comparaison en matière d'équipements sportifs structurants. Alors que le Grand Londres compte quatre stades récents de plus de 60 000 places, l'Île-de-France ne dispose que d'un seul équipement de ce type. C'est dans ce contexte de structuration des équipements sportifs en Île-de-France et de

construction du nouveau Grand Paris du sport que s'inscrit le futur Grand Stade de la Fédération française de rugby à Ris-Orangis. Avec, en toile de fond, une possible candidature de la France pour l'accueil de la Coupe du monde de rugby 2023 et de Paris pour les JO 2024... Et comme enjeu d'aménagement, un rééquilibrage en faveur du Sud francilien.

UN PROJET GLOBAL D'AMÉNAGEMENT ET DE DÉVELOPPEMENT

Les grands équipements sportifs structurent l'aménagement de nouvelles zones économiques et jouent un rôle clé de catalyseur du développement territorial. Le fonctionnement du Grand Stade, complété par un pôle de loisirs et de commerces, tourné vers le sport,

la nature et le bien-être, permettra de créer une nouvelle destination au sud de l'Île-de-France, levier stratégique pour le développement et l'emploi. Autour du stade, un nouveau quartier va voir le jour et de nouvelles entreprises vont s'installer (60 ha étant consacrés au développement économique). Outre 1 450 emplois temporaires durant la construction, le stade mobilisera 120 emplois permanents en phase de fonctionnement et jusqu'à 1 800 emplois intermittents (150 ETP) pour les événements. Et d'ici 2027, le projet d'aménagement prévoit la création sur le site de

8 000 à 10 000 emplois directs et de 9 000 à 11 000 emplois indirects. Ce projet doit également être un accélérateur de la modernisation de l'offre de transports, en particulier de la rénovation des RER C et D et de la création de la ligne de tram-train Massy-Évry. Une amélioration qui profitera aux habitants et aux salariés de l'agglomération et stimulera la volonté d'entreprendre sur le territoire.

● MICHEL BAZAN

 + d'infos
www.grandstaderugby.fr

UN PÔLE D'EXCELLENCE DÉDIÉ AU SPORT

Le site du Grand Stade de la FFR a l'ambition de faire émerger le futur cluster sport de la Région. Alors que la filière sport représente près de 2 % du PIB français, celle-ci n'est pour l'instant pas organisée en Île-de-France.

Selon l'Agence de l'économie en Essonne, « ce pôle d'excellence dédié au sport doit accélérer le développement économique métropolitain dans le contexte de l'économie de l'innovation. Il offrira la possibilité au territoire d'être le lieu de rassemblement des acteurs du sport pour favoriser la création de valeur ajoutée ». « L'idée est d'agréger trois grandes catégories d'acteurs dans une dynamique commune : les acteurs académiques publics ou privés (recherche et enseignement supérieur), les acteurs économiques (clubs, sponsors, équipementiers, etc.) et les acteurs institutionnels (collectivités et fédérations), chacun apportant son expertise en matière de recherche, d'expérimentation, de financement et de mise sur le marché de nouveaux produits », souligne la CCI de l'Essonne.

Pour cela, le territoire peut s'appuyer sur des acteurs majeurs comme la FFR, l'université d'Évry-Val-d'Essonne, Genopole, mais aussi le Centre national du rugby de Marcoussis voisin, le conseil général (qui soutient des sportifs de haut niveau), les ligues sportives... Selon la CCI d'Île-de-France, le potentiel existe autour du Grand Stade « pour générer des synergies autour d'un pôle d'excellence sportif regroupant également le nouveau vélodrome national hébergeant la Fédération française de cyclisme et le golf national de Saint-Quentin-en-Yvelines, l'offre académique de Saclay, le CNR de Marcoussis, et les entreprises qui viendraient s'y implanter ». Le « croissant sud-francilien du sport » a du sens.

● M.B.

UN LABO ET UNE START-UP EN POINTE SUR L'ENTRAÎNEMENT DES SPORTIFS

Créées au sein de Genopole par Véronique Billat, professeur de physiologie à l'université d'Évry-Val-d'Essonne, l'Unité de biologie intégrative des adaptations à l'exercice (UBIAE) et la jeune société L'IFE ont fait du sport le cœur de leurs activités.

Le laboratoire Inserm de l'UBIAE s'efforce de mieux cerner les réponses biologiques de l'homme à l'exercice. Il utilise pour cela l'ensemble des approches méthodologiques : de la biologie moléculaire à la physiologie. Ses recherches contribuent à la prévention de la santé en permettant de trouver les bons dosages d'exercice selon le profil personnel. Elles aident aussi les sportifs à mieux programmer leur entraînement et à améliorer leur capacité cardiorespiratoire et énergétique. Le laboratoire a d'ailleurs participé à la préparation de plusieurs athlètes de très haut niveau. Récemment, Véronique Billat s'est associée à son collègue d'Évry, Nicolas Brunel, maître de conférences à l'ENSIIE (École nationale supérieure d'informatique pour l'industrie et l'entreprise) et auteur d'un algorithme qui définit la signature personnelle de vitesse optimale. Avec un manager expérimenté, ils ont créé la société L'Institut Forme Endurance (L'IFE), labellisée par Genopole. Son objectif : promouvoir une nouvelle méthode d'entraînement des sportifs amateurs basée sur le développement du VO₂ max (consommation maximale d'oxygène). Dans le cadre d'un accord avec Schneider Electric, L'IFE a entraîné 40 sportifs amateurs pour le dernier marathon de Paris. Un capteur connecté au téléphone portable des sportifs a permis de transmettre leurs données physiologiques au serveur de L'IFE pour améliorer leurs performances.

● M.B.



RECRUTEMENT : LA MONTÉE EN PUISSANCE DES RÉSEAUX SOCIAUX

Banque de données infinie, vérification des profils, approche discrète d'un candidat... Les réseaux sociaux (RS) tissent leur toile dans les cabinets de recrutement ou chez les DRH qui s'en servent de plus en plus comme d'un outil complémentaire. Une évolution lente mais en très nette progression. La transformation numérique des entreprises passe aussi par ce vecteur.

Le 10 avril dernier, le groupe Les Échos lançait une campagne de recrutement sur Twitter et sur Facebook pour constituer une nouvelle équipe de journalistes dédiée à l'information mobile, Les Échos live. Pour ce desk dédié à l'information en mobilité, le magazine économique recherchait des journalistes « dont l'acuité et le sens de l'information s'exercent pleinement sur les réseaux sociaux ». Un procédé de plus en plus dans l'air du temps mais qui, néanmoins, n'en est qu'à ses prémices.

En effet, s'ils sont devenus les meilleurs amis des candidats en recherche d'emploi, les RS professionnels peinent encore à être apprivoisés par les recruteurs. D'après une étude réalisée par l'institut Harris Interactive pour Viadeo, seuls 8 % d'entre eux utiliseraient ces outils pour recruter*. Un faible pourcentage qu'il convient de relativiser, tant les RS sont devenus aujourd'hui incontournables pour les RH. « Les métiers du marketing, ceux de la communication ou technologiques comme les ingénieurs et les développeurs web sont très

présents sur ces réseaux, confirme Christelle Coffournic, co-dirigeante du cabinet de recrutement CompétenSiel. Ils nous permettent d'aller chercher au-delà du marché visible, de capter subtilement des candidats déjà en poste et qui ne sont pas en recherche active. »

LINKEDIN EN CHIFFRES

2 nouveaux membres chaque seconde

41 ans : âge moyen des inscrits

79 % sont âgés de 35 ans ou plus

69 % gagnent plus de 69 k\$/an

50 % sont des décideurs

high-tech, finance, fabrication : le top 3 des utilisateurs**

**Étude à consulter sur <http://fr.slideshare.net/faberNovel/a-fabernovel-study-linkedin-the-serious-network>

DES PROFILS CIBLÉS À ÉTUDIER DE PRÈS

Bases de données illimitées, les RS font encore un peu peur à certaines PME par leur côté chronophage. Temps, énergie, compétences techniques, pas facile de trouver la perle rare ! C'est en effet à un véritable travail de fourmi auquel les recruteurs doivent s'atteler pour approcher « le profil » recherché.

« Souvent, les salariés consultent rarement leur profil et répondent plusieurs semaines après. L'analyse complète et croisée des compétences s'impose », précise Christelle Coffournic.

« C'est un outil qui est devenu essentiel, mais parmi les autres, complète Jean-Hugues Curtet, conseiller en ressources humaines en charge du pôle Recrutement à la CCI Essonne. Aujourd'hui, toutes les entreprises consultent les profils des candidats sur les RS. C'est devenu un réflexe et une nécessité car elles apprennent souvent bien plus sur les profils que par les CV ou lettres de motivation qui leur sont adressés, mais cela ne peut suffire. »

Une analyse confirmée par Bruno Duval, P.-D.G. de CityPassenger, une société leader dans les solutions réseaux « cloudifiées » pour les points de vente digital, implantée aux Ulis. « Les RS nous permettent d'approcher une personne soit en direct soit via un cabinet de recrutement. Ils sont incontournables et aident à valider un profil intéressant. »

● CATHERINE GUYENNOT

* <http://business.viadeo.com/blog/2013/12/05/viadeo-devoile-les-resultats-dune-vaste-etude-recrutement/>

 + d'infos
www.competensiel.fr
www.citypassenger.com

TRANSITION NUMÉRIQUE : LA CCI VOUS ACCOMPAGNE

Sensibiliser, informer et former les entreprises aux enjeux du numérique, voici les objectifs du dispositif Transition numérique proposé depuis avril par la CCI Essonne.

« Face à ce grand chamboulement, nous nous devons de réagir et d'apporter des clés de compréhension, précise Valérie Le Boudec, responsable pôle Information, médias, communication digitale à la CCI. Nous proposons aux entreprises adhérentes de l'Agefos PME, en partenariat avec l'Échangeur PME, ce dispositif qui comprend un audit et trois formations pour la somme incitative de 100 €. Au-delà, des formations vont être mises en place pour toutes les entreprises de l'Essonne dès le 2^e semestre 2014. »

Le 2^e forum Essonne Connect, prévu le 12 novembre prochain, sera placé sous le thème du numérique.

 + d'infos
www.essonne-cci.fr rubrique Essonne connect



3 QUESTIONS À CHRISTINE BALAGUÉ

TITULAIRE DE LA CHAIRE
DES RÉSEAUX SOCIAUX À
L'INSTITUT MINES-TÉLÉCOM ET
VICE-PRÉSIDENTE DU CONSEIL
NATIONAL DU NUMÉRIQUE

QUEL EST L'IMPACT AUJOURD'HUI DES RS SUR LE MARCHÉ DE L'EMPLOI ?

Il faut en premier lieu différencier Viadeo, très actif en France et LinkedIn, pleinement orienté vers l'international. Ce sont des outils performants en termes de recrutement et de prospection commerciale. LinkedIn, notamment, s'affirme comme LA référence majeure. Sur 3 milliards d'actifs dans le monde, 300 millions y sont référencés. On y trouve tous les grands groupes et de plus en plus de PME. Une PME française a été primée il y a deux ans pour avoir décroché un client de 1,5 M€ via LinkedIn ! Aujourd'hui, dans toutes les écoles, on incite les étudiants à s'y inscrire lorsqu'ils sont proches de leur diplôme. Nous assistons à une montée en puissance spectaculaire.

QUELS SONT LES FREINS POUR LES PME ?

Souvent, c'est lié à une résistance au changement : les PME ne maîtrisent pas toujours ces technologies, ni leurs multiples fonctionnalités. Dans l'absolu, il devrait y avoir dans tout descriptif de poste une partie consacrée aux RS. C'est comme pour Facebook, il faut développer une véritable stratégie et, surtout, se former.

COMMERCIALEMENT, LES RS PRENNENT DE PLUS EN PLUS DE POIDS.

CETTE TENDANCE SE DÉVELOPPE-T-ELLE ?

Bien sûr, et nous n'en sommes qu'au début. Pour une entreprise, c'est un moyen extraordinaire de se faire connaître à faible coût. La e-réputation permet aussi de recruter plus facilement. Les RS sont des outils de prospection commerciale, de veille concurrentielle, de connexions entre les individus.

355 TABLETTES POUR LES APPRENTIS DU CFA-EVE

Le Centre de formation universitaire des apprentis Évry-Val-d'Essonne participe à une action innovante permettant à des apprentis de bénéficier de tablettes tactiles. Un lien de plus entre école et entreprise.



Photo CFA EVE © DR

Les apprentis du CFA-EVE ayant reçu leurs tablettes Archos.

C'est la société Archos basée à Igny (91) qui a remporté le marché des 4 000 tablettes numériques achetées par la région Île-de-France. Le CFA-EVE, 3^e CFA d'Île-de-France en nombre de contrats d'apprentissage post-bac, fait partie des 28 CFA sélectionnés pour mener cette opération innovante. Chaque apprenti, après avoir signé une charte de déontologie, pourra utiliser cette tablette dans un cadre universitaire, mais également au sein de son entreprise dans la logique du BYOD (« apportez votre propre matériel »), tout en respectant la confidentialité de leur contrat de travail.

LA TABLETTE, UN OUTIL ET UNE DYNAMIQUE

Les 11 filières concernées sont réparties sur tous les niveaux de formation, de bac+2 à bac+5 (DUT GEA, licence professionnelle Marketing et Commerce sur Internet, Master 1 Commerce électronique, diplôme d'études supérieures de Gestion...). Cette nouvelle approche pédagogique permet de favoriser l'accès à un éventail plus large de ressources, de développer le suivi individuel par l'intermédiaire notamment du carnet de liaison en ligne, de renforcer le lien entre l'université et l'entreprise et de faciliter ainsi la formation de l'apprenti. En outre, cela permettra de réaliser des économies en limitant les supports papiers distribués.

Pour Guy Borries, le directeur du CFA-EVE, « c'est aussi l'occasion pour les apprentis de participer à l'opération "Filme ton job", où on leur demande de montrer comment ils se préparent à leur futur métier ».

Les 355 tablettes Archos 3G+ ont été financées à hauteur de 80 % par la région Île-de-France et 20 % par les CFA participants, le CFA-EVE ayant été l'un des plus gros contributeurs.

● **FRÉDÉRIC NICOLAS**

OSSEOMATRIX, INNOVATION EN ACTION ÉCONOMIQUE

Lssu du secteur industriel des dispositifs médicaux, le Dr Didier Nimal, 56 ans, président fondateur d'Osseomatrix, a développé une innovation de rupture protégée par plusieurs brevets et qui permet de compenser des pertes osseuses de plusieurs centimètres. L'os est le tissu vivant le plus greffé et le marché est mondial. Les implants sur mesure fabriqués directement par ce procédé sont de même composition que l'os minéral et guident la cicatrisation.

Ce projet coordonné par Osseomatrix est supporté par l'ANR (Agence nationale de la recherche) et la DGA. Il réunit plusieurs équipes de recherche (CEA, CNRS et école des Mines). Grâce à son expérience du secteur et à une vision transversale du marché, le dirigeant d'Osseomatrix franchit les différentes étapes en vue de la commercialisation du dispositif.

Lauréat au concours mondial d'innovation 2030, Osseomatrix intéresse différents capitaux investisseurs.

● **F. N.**



+ d'infos

<http://osseomatrix.fr/> (en construction)

www.dailymotion.com/video/x13486_osseomatrix_tech

x13486_osseomatrix_tech



Didier Nimal, PDG d'Osseomatrix

Photo © Genopole



Jean-Gabriel Levon, associé d'Ynsect

YNSECT, LEADER DE LA FILIÈRE INSECTES/BIOMASSE

Ynsect, basée au Genopole, est au début d'une filière émergente qui va s'industrialiser. « *Nous élevons des insectes et nous les transformons* », explique son directeur général Jean-Gabriel Levon, polytechnicien X 2005. Avec ses quatre associés, ils viennent de remporter le concours Innovation 2030 (lire encadré ci-dessous) parmi 625 participants dont 58 entreprises lauréates. Les molécules extraites des insectes sont des protéines, des lipides ou des molécules plus complexes (chitine). Le modèle est celui d'une bioraffinerie, comme celles construites pour les algues ou les bactéries ces dernières années. Des partenariats sont tissés avec différents laboratoires de recherche (CEA, CNRS, INRA...) et aboutissent à des projets comme « Desirable », soutenu par l'Agence nationale de la recherche (ANR). À l'échelle mondiale, la France est bien positionnée et la filière mondiale compte déjà une dizaine d'acteurs, selon un des associés. Docteurs et personnel de recherche seront recrutés par Ynsect.

● F. N.

 + d'infos
www.ynsect.com/

LE GRETA DE L'ESSONNE DEVIENT LE PREMIER GRETA DE L'ACADÉMIE DE VERSAILLES

Organisme de formation des adultes de l'Éducation nationale, le GRETA de l'Essonne est né du regroupement du GRETA Est-Essonne et du GRETA de la région de Massy depuis le 1^{er} janvier 2014. Il a été inauguré le 3 avril 2014 au Génocentre d'Évry.

Avec deux agences de développement (Corbeil, Massy), trois ateliers de pédagogie personnalisée (Massy, Étampes, La Norville), un espace de formation individualisée (Corbeil), un centre de langues (Massy), un centre de bilan de compétences (Évry) et 83 lieux de formation (lycées ou collèges), le GRETA de l'Essonne est maintenant présent sur l'ensemble du département.

Que ce soit pour obtenir un diplôme ou pour se professionnaliser, se former aujourd'hui est une nécessité. Positionné comme l'acteur incontournable de la formation des adultes du 91, le GRETA de l'Essonne apporte une réponse de proximité géographique et propose des formations adaptées aux besoins des demandeurs d'emploi, des salariés et des entreprises, dans des secteurs en tension comme le transport et la logistique, l'hôtellerie-restauration, l'aide à la personne, la maintenance industrielle, l'installation thermique et l'électricité, l'informatique...

Le GRETA a été filmé par une agence implantée sur Evry (<http://agencejamaisvu.com>), voir ici >

● F. N.



 + d'infos
www.greta-essonne.fr

LE CONCOURS INNOVATION 2030 RÉCOMPENSE 5 ENTREPRISES DE GENOPOLE

Initié par Anne Lauvergeon, le concours mondial d'Innovation définit sept priorités dans des domaines de développement afin de mettre en place des filières de développement économique. Le concours se déroule en trois phases. Sur les 100 projets sélectionnés par un jury de la BPI (Banque publique d'investissement), les lauréats ne sont pas obligés de concourir aux autres phases et peuvent accéder à des financements publics. Ynsect a été lauréat dans la catégorie « protéine végétale/chimie du végétal ».

 + d'infos
www.bpifrance.fr



Evry | **sciences
et innovation**

L'EXCELLENCE SCIENTIFIQUE POUR UN TERRITOIRE D'UNE GRANDE RICHESSE

Organiser la synergie des compétences et des acteurs de l'innovation scientifique, tel est donc l'objectif de ce pôle interdisciplinaire qui fédère les acteurs de l'enseignement supérieur et de la recherche du territoire d'Évry Centre Essonne. Le cap est fixé : promouvoir l'excellence scientifique et développer la force d'innovation du territoire à travers des projets communs. Genopole et le centre hospitalier sud-francilien en font aussi partie. Retour sur l'événement d'avril dernier, le colloque Évry Sciences et Innovation 2014, avec ses deux sessions : Évry Bio et Évry Stic.

Le pôle scientifique Évry-Val-de-Seine (PSEVS), créé en 2006, est devenu Évry Sciences et Innovation (ESI). Menad Sidahmed, son président, est aussi directeur de l'École nationale supérieure d'informatique pour l'industrie et l'entreprise (ENSIIE). Évry Sciences et Innovation est une force de frappe importante sur l'agglomération Évry Centre Essonne et vise à réunir les établissements de recherche et d'enseignement supérieur, les entreprises du territoire de l'agglomération et les laboratoires de recherche privés. Pour son président, l'arrivée de Paris-Saclay à horizon 2020 « *est une chance mais aussi une obligation d'être excellent* ». Nassim Khider, docteur en génie biomédical (UTC) et entrepreneur, est chef de projet d'Évry Sciences et Innovation. Il a pour objectif de rendre cohérent les synergies entre tous les acteurs de l'enseignement supérieur du territoire d'Évry Centre Essonne. Co-organisateur du colloque Évry Sciences

et Innovation, Nassim Khider a été lauréat en émergence et en développement au concours de création d'entreprises innovantes et a participé à l'aventure de trois start-up. Il sera actif dans le montage de projets collaboratifs de recherche, fédérera et exploitera les compétences locales afin de générer des synergies.

● FRÉDÉRIC NICOLAS

 @EvryScInnov



Nassim Khider

ESI : UN COMITÉ COMMUNICATION POUR PLUS DE VISIBILITÉ

Plusieurs membres forment la structure Évry Sciences et Innovation : Télécom SudParis, Télécom École de management, Mines Paris Tech, l'ENSIIE, l'université d'Évry, Genopole, le centre hospitalier sud-francilien, la communauté d'agglomération d'Évry Centre Essonne. Pour Aude Escande, responsable de communication à l'université d'Évry, l'objectif est de mettre en place une stratégie de communication « cohérente avec le contexte actuel et de créer une image forte du pôle d'enseignement et de recherche évryen ». Parmi les objectifs, le comité communication veut mettre en place des actions fédératrices et innovantes, s'adresser aux étudiants, chercheurs, industriels du territoire mais aussi à l'international... « Notre objectif est de faire se rencontrer les recherches privée et publique, et l'arrivée de l'hôpital sud-francilien ouvre de nouvelles opportunités sur le territoire », souligne cette dernière. Vis-à-vis du plan Paris-Saclay, il est important que l'on identifie instantanément le pôle d'Évry qui a des compétences historiques et plus récentes, en recherche notamment génétique, bio génétique, bio informatique....

 + d'infos
www.evry-sc-innov.fr



3 QUESTIONS À MENAD SIDAHMED

PRÉSIDENT D'ÉVRY SCIENCES ET INNOVATION, DIRECTEUR DE L'ENSIIE

EN QUOI CONSISTE ÉVRY SCIENCES ET INNOVATION (ESI) ?

Née en 2006, sous le nom de pôle scientifique Évry-Val-de-Seine, Évry Sciences et Innovation a comme objectif de fédérer les forces du pôle scientifique et recherche à Évry et d'y apporter une plus grande visibilité, notamment auprès du tissu économique évryen. Nous renforçons cette fédération et l'ouvrons de façon très forte au monde économique. Regroupant les principales écoles supérieures et l'université, ainsi que Genopole et l'hôpital sud-francilien, ESI dispose de deux incubateurs. L'un est situé au Genopole, le second est mutualisé par l'ENSIIE, Télécom École de management et Télécom SudParis. Plus de 25 start-up y travaillent.

QUELS SONT LES OBJECTIFS À HORIZON DE DEUX ANS ?

En premier lieu, Évry Sciences et Innovation, au-delà de ses compétences scientifiques, affiche sa volonté de se rapprocher des entreprises en favorisant l'innovation et le transfert de technologie. Il s'agit dans un second temps de bien négocier le tournant qu'est le rapprochement avec l'université Paris-Saclay (UPSay). Il est fondamental qu'Évry se présente unie autour de thématiques phares et spécifiques comme les biotechnologies associées aux mathématiques et TIC. Ce qui assurera un positionnement clair et complémentaire vis-à-vis de UPSay. On pourra parler d'université Paris-Saclay-Campus d'Évry. Nous continuerons de développer des actions comme le séminaire des 5 et 6 mars dernier sur le « financement et valorisation de la recherche » ou avec le colloque Évry Bio Stic en avril 2014. Ces actions contribuent de manière décisive à l'interaction entre nos chercheurs de disciplines différentes mais aussi au rayonnement d'Évry.

QUELS PARTENARIATS SOUHAITEZ-VOUS INSTITUER PROCHAINEMENT ?

Au-delà des huit membres actuels, nous devons continuer à développer des actions vers d'autres institutions comme l'AFM, l'IRBA ou des entreprises du territoire.

● PROPOS RECUEILLIS PAR F. N.

À PROPOS DU COLLOQUE ÉVRY BIO

Les 29 et 30 avril, le colloque Évry Bio Stic, organisé par Évry Sciences et Innovation, a réuni 220 participants dont des chercheurs, des enseignants, 80 étudiants en licence bio et quelques entreprises installées au Genopole. Le colloque scientifique qui se tenait à l'Institut de biologie génétique et bio-informatique (IBGBI) a

accueilli Chantal Abergel, directrice de recherche CNRS (Institut de microbiologie de Méditerranée), médaille d'argent CNRS, venue expliquer la récente découverte des virus géants (aussi grands que des bactéries). Une formidable opportunité pour susciter des vocations parmi les futurs chercheurs qui travailleront demain en recherche fondamentale ou appliquée. De nombreuses interventions de scientifiques de haut niveau, filmées lors de ce colloque, peuvent être visionnées sur le site : www.evry-sc-innov.fr

LES ARÈNES DE L'AGORA DANS LA COUR DES GRANDS

La restructuration complète des Arènes de l'Agora va permettre d'ouvrir une nouvelle page de la rénovation du centre urbain d'Évry.



LES GRANDES DATES À RETENIR

Jean-Louis Aubert, le 5 octobre

Salut les copains, le 8 novembre

Muriel Robin, le 22 novembre

L'Orchestre philharmonique de Prague, le 7 décembre

Réservations : 01 69 02 72 77, www.agglo-evry.fr/lesarenes

Les places sont en vente dès maintenant.

Un repère dans la ville et une infrastructure de qualité ! Les Arènes de l'Agora, dès janvier 2017, deviendront, après Bercy et le Zénith, la plus belle salle d'Île-de-France. Plus d'une année de travaux sera nécessaire pour redessiner de fond en comble cet équipement créé en 1975 et conçu à l'époque comme une salle polyvalente. Pourtant, il en aura vu passer des concerts et spectacles, du Cirque de Pékin aux avant-tournées de Jacques Dutronc ou Vanessa Paradis...

Aujourd'hui imbriquées dans la ville, presque cachées, les Arènes nouvelle version seront facilement reconnaissables et indentifiables. « *L'une des exigences essentielles de l'agglomération Évry Centre Essonne était de proposer une vraie visibilité de la place de l'Agora*, souligne Damien Ferella, chargé d'opération à la communauté d'agglomération. *Le bâtiment servira de trait d'union entre le centre commercial et le centre urbain. La salle sera entièrement modulable pour offrir aux artistes tout le confort et la*

qualité nécessaires aux grandes tournées internationales, et aux entreprises et partenaires institutionnels, la possibilité de l'utiliser pour des salons, forums... »

Le coût total de l'opération s'élève à 24,5 M€ HT. Des subventions ont été sollicitées auprès du conseil régional et du conseil général.

À suivre dans le prochain n° d'*évryagglo* *entreprendre* un dossier spécial sur l'aménagement du centre urbain.

● CATHERINE GUYENNOT

3 QUESTIONS À

DANIEL VANICHE

DIRECTEUR DES AGENCES DVVD ET DANIEL VANICHE ET ASSOCIÉS, RETENUES PAR LE CONSEIL COMMUNAUTAIRE



COMMENT S'INTÈGRERONT LES ARÈNES DANS L'URBANISME D'ÉVRY ?

Aujourd'hui, la salle est refermée sur elle-même, opaque. Nous avons pensé sa conception et redéfini les espaces pour que la galerie du public se retrouve face à la place et l'avons donc vitrée sur l'extérieur. Ce travail sur le fonctionnement et l'enveloppe va permettre de créer une véritable communication entre la vie des Arènes et celle de la place. Même en dehors des événements, un bar-restaurant participera à la vie de la rue des Mazières.

QUELLES SERONT LES ÉVOLUTIONS LES PLUS MARQUANTES ?

Les Arènes redeviennent l'une des plus grandes et belles salles d'Île-de-France ; elles vont être agrandies, avec

2 486 spectateurs assis en amphithéâtre ou 3 182 en configuration assis/débout. Une accessibilité dans toutes les zones et 29 places sont prévues pour les personnes à mobilité réduite. La salle sera accueillante et confortable, tant pour le public que les artistes ou les sportifs.

D'UN POINT DE VUE ENVIRONNEMENTAL, QUELLES SONT LES AMÉLIORATIONS ?

Un important travail d'isolation thermique et acoustique a été effectué, réduisant largement les consommations énergétiques, améliorant le confort des spectateurs et supprimant toute nuisance pour les riverains. Nous avons aussi travaillé à réduire les consommations électriques, à récupérer les eaux et à ce que le chantier soit propre.

● PROPOS RECUEILLIS PAR C. G.

PRODUITS & TERROIR

Le saviez-vous ? Artisans et producteurs abondent dans la région. Et ils veulent le faire savoir : ils vous accueilleront les 18 et 19 octobre prochains.

PROCHAINE BALADE DU TERROIR EN ESSONNE

Programme complet disponible sur www.terroir-essonne.com
Renseignements auprès de Produits & Terroir au 01 64 97 23 82 ou à la Maison du tourisme de l'Essonne, 19, rue des Mazières à Évry.



BRASSERIE PARISIS (ÉPINAY-SOUS-SÉNART) PAR ICI MON HOUBLON !

C'est le rêve de deux brasseurs, Éric Esnault (47 ans) et Jonathan Abergel (27 ans), devenu réalité grâce à leur rencontre. Créée en 2008 par le premier, la petite entreprise s'est installée à Épinay-sous-Sénart en 2011. Et, depuis janvier 2013, les deux hommes brassent eux-mêmes leurs bières. Les quantités sont encore modestes (60 hectolitres vendus en janvier dernier), mais la brasserie Parisis, avec son catalogue de 13 bières distribuées dans les grandes surfaces et quelques restaurants alentours, est déjà reconnue. La blanche Parisis a en effet reçu la médaille d'or lors du salon de l'Agriculture de Paris 2013.

● LUDOVIC SAMAIN

+ d'infos
Brasserie Parisis
34, rue de la Forêt (bâtiment K)
91860 Épinay-sous-Sénart
Tél. : 01 60 46 62 33
06 01 80 44 53
www.brasserie-parisis.com
Visites sur rendez-vous
les vendredis et samedis.



VERRERIE D'ART (SOISY-SUR-ÉCOLE) UN MONDE EN VERRE

Des objets décoratifs (presse-papiers, lampes...) ou utilitaires (bouteilles, carafes...). Ici, on trouve de tout. C'est le pari de Frédéric Alary, gérant depuis 2012 de l'entreprise familiale. « Notre spécificité, c'est notre très large éventail de produits. On travaille beaucoup à la commande, pour les particuliers, les restaurateurs... Mais on essaie de renouveler les choses en utilisant de nouvelles techniques. » Le verrier travaille en public (sur rendez-vous), afin de faire connaître ce métier en voie de disparition. « Des ateliers comme le nôtre, il n'en existe plus que deux ou trois autres en Île-de-France. »

● L.S.

+ d'infos
Verrerie d'art de Soisy-sur-École
12, rue du Moulin-des-Noeues
91840 Soisy-sur-École.
Tél. : 01 64 98 00 03
www.verrierie-soisy.com
accueil@verrierie-soisy.fr
Visites (individuelles et en groupes)
sur rendez-vous uniquement.

ENTRETIEN

JEAN-BAPTISTE SORTEIX

ANIMATEUR DE L'ASSOCIATION PRODUITS & TERROIR.



QUELS SONT LES OBJECTIFS DE L'ASSOCIATION PRODUITS & TERROIR ?

Nous souhaitons promouvoir à la fois la richesse du territoire et les produits des producteurs et des artisans, parmi lesquels des produits emblématiques comme le cresson, la menthe poivrée ou le safran du Gâtinais. Mais aussi des produits du terroir plus classiques, tels que la charcuterie, les fruits et légumes.

QUE PEUT-ON TROUVER À PROXIMITÉ D'ÉVRY CENTRE ESSONNE ?

Beaucoup de céréales, mais aussi des légumes et des plantes aromatiques de saison à Vert-le-Grand, un paysagiste pépiniériste écologique à Saint-Vrain, un verger sous serre comme on n'en fait plus à Champcueil, des macarons gourmands à Yerres...

EN OCTOBRE, VOUS AVEZ MIS EN PLACE UNE OPÉRATION INTITULÉE BALADE DU TERROIR EN ESSONNE...

C'est une opération que nous mettons en place deux fois par an, en avril et lors de la semaine du goût. Le principe est d'attirer le public à travers des ateliers, des dégustations et des animations à destination des enfants. Les 18 et 19 octobre 2014, une vingtaine de producteurs et d'artisans ouvriront ainsi les portes de leur exploitation.

● PROPOS RECUEILLIS PAR L.S.

LISSES ATHLETIC CLUB

Lisses AC, petit mais costaud ! Le LAC est considéré par le comité départemental d'athlétisme comme le 4^{ème} club de l'Essonne.



Fondé en 1979, le Lisses Athletic Club fêtera ses 35 ans d'existence cette année. Fort de 252 licenciés, le club présidé depuis 14 ans par Philippe Moreau est aujourd'hui un club respecté dans le département et même au-delà. En 2013, selon un classement officiel établi par le comité départemental de l'Essonne d'athlétisme, le LAC était en effet considéré comme le 4^e club de l'Essonne autant pour ses résultats que pour l'investissement de ses nombreux bénévoles, dirigeants, entraîneurs ou arbitres.

LA RONDE LISSOISE

Un résultat mérité tant l'association lissoise œuvre pour son sport depuis de longues années. Elle organise en effet plusieurs compétitions chaque année : la Ronde lissoise, une course sur route de 10 km qui s'est tenue au printemps dernier ; les 6 heures de Lisses à l'occasion du Téléthon en décembre, qui ont remplacé la Corrida de Lisses depuis quatre ans ; mais également des compétitions départementales ou régionales comme le meeting qualificatif aux championnats de France (label FFA) du mois de juin. « *L'an passé, nous*

avons organisé les championnats d'Île-de-France de cross-country (ndlr : discipline hivernale qui se court essentiellement sur terre et permet souvent aux spécialistes du fond et du demi-fond de préparer leur saison estivale), rappelle Philippe Maurin. Nous avons également organisé à plusieurs reprises les championnats de l'Essonne sur piste au stade Robert-Bobin, à Bondoufle. Nous aimerions d'ailleurs accueillir une compétition sur notre piste du stade Stéphane-Diagana, mais il nous faudrait une tribune pour cela. »

Un dossier a justement été déposé auprès du conseil régional à ce sujet.

UN GOÛT CERTAIN POUR LES LANCERS ET LE CROSS

La piste, à proprement parler, le club ne s'y est cependant jamais beaucoup illustré même s'il qualifie chaque année une dizaine d'athlètes pour les championnats de France et que son relais 4 x 100 m cadets a été sacré champion de France en salle en 2007. « *On a surtout toujours été assez costauds dans les lancers* », glisse le président lissois. Maxime Mourguet au poids, Willy Hubert au marteau, et surtout Yann Kolasnewski, qui a été sacré champion de France hivernal au

javelot en 2011 et a pris la 3^e place des championnats de France l'été dernier, ont donc repris le flambeau et perpétué cette tradition du LAC qui a également pris l'habitude de s'illustrer l'hiver, sur terre. En 2011, l'équipe féminine a ainsi été sacrée vice-championne d'Île-de-France. Durant l'hiver 2013-2014, le club s'est vite illustré avec quatre titres de champion de l'Essonne de *cross-country* et la qualification de 56 athlètes pour les championnats régionaux.

L'ESPRIT D'OUVERTURE

Une section handisport a été créée en 2008. Elle compte notamment Anaïs Jaron dans ses rangs, détentrice des records de France du 100 m et de la longueur de sa catégorie. Championne de France de la longueur en salle en 2012 et en plein air en 2013, la jeune femme (26 ans) s'est qualifiée pour les championnats du monde en 2011 et 2013. Par ailleurs, le club organise également deux manifestations de sport adapté chaque année depuis 2012 en partenariat avec un établissement de réinsertion professionnelle.

● LUDOVIC SAMAIN

 + d'infos
Lisses Athletic Club
Complexe Stéphane-Diagana
Stade des Malines
Avenue des Parcs – 91090 Lisses
Contact : 06 71 21 15 41 ou
lissesac@wanadoo.fr



ARÈNES DE L'AGORA ÉVRY [saison culturelle 2014 & 15

01 69 02 72 77

www.agglo-evry.fr/lesarenes

Billetreduc ■ Carrefour ■ Digitick ■ Fnac ■ Ticketnet





*J'ai deux amours,
le Rugby et Paris*

COUPE DU MONDE FEMININE DE RUGBY

#WRWC2014

FRANCE 2014

Billetterie sur www.ffr.fr

Marie-Alice Yahé,
Demi de mêlée de France Féminines

1^{er} > 17 AOÛT 2014

PHASES DE POULES ET
MATCHS DE CLASSEMENT
MARCOUSSIS

13 & 17 AOÛT 2014

PHASES FINALES
**STADE JEAN BOUIN
PARIS**

Creation graphique © Illustration - Photo - Isabelle Pignat



www.rwcwomens.com
[f/WRWCFrance2014](https://www.facebook.com/WRWCFrance2014)

